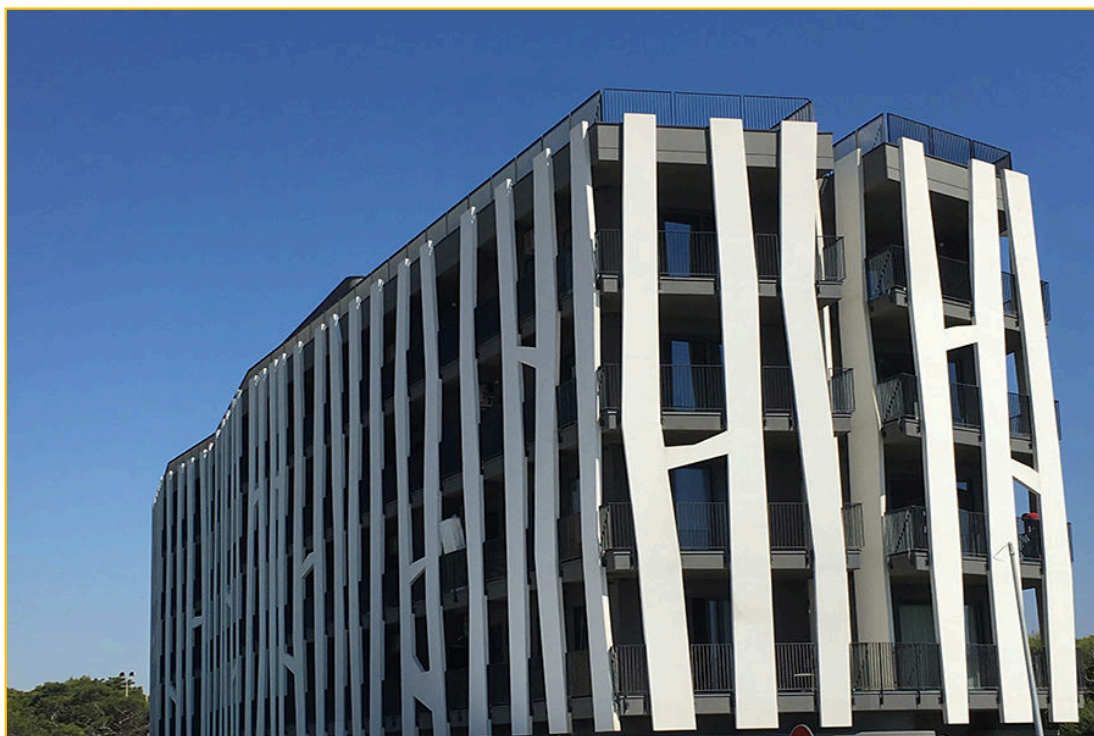




ОПИСАНИЕ ПРОДУКТА

CP1 - это белая, водостойкая, воздухопроницаемая, эластичная, финишная грунтовка на цементной основе, идеально подходящая для защиты бетонных и кирпичных фасадов, увеличивающая долговечность как основной структуры, так и последующей отделки.



НАНЕСЕНИЕ ПРОДУКТА

В защитных и гидроизоляционных работах:

- Штукатурка, даже если с трещинами, с высоким уровнем влагопоглощения
- Теплоизоляционные системы как на соответствующей армированной штукатурке, так и на существующей отделке
- Передние панели балконов
- Рамы карнизов
- Парапеты
- Дымоходы
- Поверхности из железобетона или разного типа кладки

ПРЕИМУЩЕСТВА

- Воздухопроницаемость и непроницаемость в одном решении
- Высокая эффективность как защита от карбонизации для защиты бетона
- Высокая степень защиты в случае воздействия морских аэрозолей
- Отличный барьер для проникновения агрессивных агентов для повышения комфорта проживания
- Стойкость к образованию и размножению грибков, водорослей и плесени
- Высокая адгезия к разным типам цементного покрытия и отделки
- Устойчивость к УФ-излучению
- Простота в обработке и отделке
- Повышает долговечность верхних покрытий, предотвращая явления шелушения

ПОДГОТОВКА И ПРИМЕНЕНИЕ

Подготовка поверхностей

Поверхности с наличием плесени, водорослей и грибка

Тщательно промыть поверхность с целью удаления микроорганизмов, дождаться высыхания и нанести неразбавленный слой дезинфицирующего средства PROCLEAN (см. спецификацию). Как минимум через 2-3 часа можно наносить CP1.

Новые бетонные или отштукатуренные конструкции

Очистить щёткой поверхность от налёта, пыли и масла или использовать гидромойку. На сухую поверхность нанести специальную грунтовку PROFIX 20 (см. соответствующую карту технических данных) и подождать до полного впитывания перед нанесением CP1.



CP1

Старые бетонные или оштукатуренные конструкции

Подготовить поверхности, выполнив скарифицирование в зонах отслоения, даже частичного, выцветания, скопления пыли или жирных пятен.

Затем выполнить энергичную гидромойку поверхностей.

Очистить железные конструкции непокрытой арматуры, затем приступить к пассивации с помощью состава SANOFER, восстановить повреждённые зоны с помощью растворов Volteco (см. соответствующие технические листы).

На сухое основание нанести на все поверхности, включая те, которые были отремонтированы, специальную грунтовку PROFIX 20 (см. карту технических данных) и подождать до полного впитывания перед нанесением CP1.

Приготовление раствора

Залить жидкий компонент в ёмкость, постепенно добавлять порошкообразный компонент, одновременно смешивать дрель-мешалкой приблизительно 2 минуты и/или пока смесь не будет однородной из без сгустков.

Время смешивания зависит от использования дрель-мешалки с макс. 400 об/мин и спирального смесителя диам. 14 см. может меняться, в зависимости от скорости и размеров смесителя.

Удалить отложения, накопившиеся под крышкой, добавить их в замес и перемешать.

Во время смешивания удалить отложения пыли на дне и на бортах ёмкости.

В условиях высокой температуры, после смешивания, оставить продукт на время, необходимое для достижения удобообрабатываемости.

При необходимости скорректировать подвижность смеси, добавив до 1% воды, и перемешать до однородной консистенции с помощью дрели-миксера.

Нанесение

На сухую поверхность, то есть когда полностью впитается праймер PROFIX 20, нанести первый слой материала CP1 с помощью металлического или пластмассового шпателя, толщина слоя должна быть около 1,5 мм. Наносить непрерывно, не давая материалу высыхать, чтобы не образовывались затенения в местах высыхания.

Перед нанесением второго слоя материала CP1, толщиной около 0,5 мм, должно пройти не менее 4 часов, и в любом случае, до полного набора прочности материала.

Нанесение распылением

Продукт также может применяться с пневматическим насосом или с помощью штукатурной машины со шлангом для штукатурных работ условия предварительного смешивания продукта (для получения дополнительной информации свяжитесь с техническим отделом Volteco).

Ярко выраженные трещины

При наличии ярко выраженных трещин, необходимо использовать в качестве армирующего полотна специальную эластичную сетку FLEXONET или XNET. Сетку необходимо утопить в первый слой продукта.

Для больших поверхностей, сетка FLEXONET или XNET укладывается встык и не накладывается друг на друга.

Финишная отделка

CP1 позволяет выполнить отделку, сравнимую с обычным штукатурным раствором для объектов гражданского строительства.

При отделочных работах использовать жёсткую пластмассовую кельму или тёрочную доску с жёсткой губкой со средней-тонкой зернистостью и закругленными краями.

В обоих случаях, инструмент должен быть слегка влажным.

Выравнивать по поверхности материал круговыми движениями, слегка надавливая на инструмент, до получения требуемого уровня обработки.

Данная операция должна выполняться немедленно, если используется пластмассовая кельма, или когда становится сухой от пыли, если используется кельма с жёсткой губкой.

Для облегчения заглаживания, если CP1 имеет тенденцию к затвердеванию, поверхность можно слегка опрыскать водой.

В любом случае необходимо часто очищать терку.

Как вариант можно выполнить отделку с помощью электрической кельмы всухую или, для получения эффекта "царапин", с помощью ролика с синтетической губкой.

По завершении выдержки (по истечении как минимум 3 дней от укладки продукта, при условии нормальной температуры и влажности - температура +20 °C и относительная влажность 60%) CP1 можно отделать с помощью PAINT AIR, PAINT PROTECTION или CP0 (см. соответствующую карту технических данных).



Референции на сайте www.volteco.com

РАСХОД И ВЫХОД ПРОДУКТА 2,5 кг CP1 делают толщину 2 мм/м².

УПАКОВКА И ХРАНЕНИЕ

CP1 поставляется в упаковке 15 кг мешок (порошок) и 5,7 кг ведро (смола).
Продукт должен храниться в сухом месте, не должен подвергаться воздействию мороза и высоких температур (максимальная температура 40°C), а также прямых солнечных лучей, перед его нанесением.

ПРЕДУПРЕЖДЕНИЯ - ВАЖНЫЕ ПРИМЕЧАНИЯ

Не изменять пропорции смеси порошок/смола.
Если в течении трёх дней после нанесения были отмечены низкие температуры, высокая влажность среды, туман и дождь, это может увеличить время набора прочности материала.
Не наносите продукт при температуре свыше +30°C и ниже +5°C, или когда существует риск, что в течении 24 часов температура выйдет за указанные значения.
Не наносить продукт при воздействии прямых солнечных лучей.
В ветреную погоду во время укладки время для нанесения и отделки продукта ограничено.
На стадии укладки рекомендуется использовать на лесах затеняющие полотна для защиты от солнечных лучей, ветра или дождя.
Особые случаи (ранее существующая облицовка или окраска), должны рассматриваться в индивидуальном характере, проводя специальные опробования.
CP1 не подходит для герметизации штукатурки на гипсовой основе.
При наличии больших солевых отложений или налётов, после их полного удаления, необходимо внимательно изучить стабильность основы и причины таких явлений.
Очистка инструмента водой производится сразу же после окончания выполнения работ.
Не наносить на поверхности, подверженные отрицательному давлению воды.
Данные по подготовке и использованию относятся к нормальным условиям окружающей среды (температура +20 °C, относительная влажность 60%).

ФИЗИЧЕСКИЕ И ТЕХНИЧЕСКИЕ ХАРАКТЕРИСТИКИ

Характеристики	Значения
Внешний вид	белый порошок - белый латекс
Время обрабатываемости при +20 °C	30'
Рабочая температура	от -5 °C и до + 30 °C
Рабочая температура	от +5 °C и до + 50 °C
Максимальный совокупный размер	0,7 мм

Характеристика	Метод испытания	Эксплуатационные требования UNI EN 1504-2	Заявленные показатели (**)	Сертифицированные показатели (**)
Удельный вес	-	-	> 1,25 кг/л	-
Относительное удлинение на разрыв	-	-	> 20%	-
Адгезия к основанию	UNI EN 1542	≥ 0,8 МПа	> 0,8 МПа	1,05 МПа
Сопротивляемость к искусственному старению	UNI EN 1062-11	Отсутствие разбухания	-	удовлетворяет требованиям
Проницаемость CO ₂ (толщина равная Sd)	UNI EN 1062-6	Sd > 50 м	-	Sd 78 м
Капиллярное поглощение	UNI EN 1062-3	< 0,1 кг*м ⁻² *ч ^{-0,5}	< 0,1 кг*м ⁻² *ч ^{-0,5}	0,03 кг*м ⁻² *ч ^{-0,5}
Проницаемость водного пара	UNI EN 7783-2	Класс 1 Sd ≤ 5 м	-	Sd 1,03 м
Способность перекрывания трещин	UNI EN 1062-7 (статический метод)	A2 > 0,25 мм A3 > 0,50 мм	-	Класс A4 1,3 мм



Характеристика	Метод испытания	Эксплуатационные требования UNI EN 1504-2	Заявленные показатели (**)	Сертифицированные показатели (**)
Способность Перекрытия Трещин (продукт + сетка Flexonet)	UNI EN 1062-7 (статический метод)	A2 > 0,25 мм A3 > 0,50 мм A4 > 1,25 мм A5 > 2,50 мм	-	Класс A5 2,9 мм
Способность Перекрытия Трещин (продукт + сетка Xnet)	UNI EN 1062-7 (статический метод)	A2 > 0,25 мм A3 > 0,50 мм A4 > 1,25 мм A5 > 2,50 мм	-	Класс A4 1,4 мм
Тепловая совместимость часть 1 (адгезия через 50 циклов замораживания и оттаивания)	UNI EN 13687-1	≥ 0,8 МПа	-	0,98 МПа
Реакция на огонь	UNI EN 13501-1	Классификация	-	Еврокласс F

Характеристика	Сертификация
Экологическая декларация продукта 0298 (EPD)	EPDitaly 0298 (30/05/2027) www.epditaly.it

Приведённые данные получены в лаборатории при +20°С и 60% О.В.

*Показатели пороговых значений, гарантируемых компанией VOLTECO

** Показатели сертифицированных значений независимыми аккредитованными организациями

БЕЗОПАСНОСТЬ

Смотреть соответствующий Паспорт безопасности.

	<p>VOLTECO S.p.a Via delle Industrie, 47 - 31050 Ponzano Veneto (I)</p>
<p>10 DOP 0009 EN 1504-2:2005 1370-CPR-1299 CP1</p> <p>Системы для защиты бетонной поверхности Покрытие для защиты от рисков проникновения (PI), для контроля влажности (MC) и повышения сопротивляемости (IR)</p>	
<p>Реакция на огонь: Класс F Проницаемость водного пара: Класс I Проницаемость CO₂: Sd ≥ 50 м Капиллярное поглощение и проникновение воды: < 0,1 кг*м⁻²*ч^{0,5} Адгезия: ≥ 0,8 Н/мм² Адгезия в следствие тепловой совместимости: • Часть 1: Циклы замораживания/оттаивания: ≥ 0,8 Н/мм² Устойчивость к трещинообразованию (метод А): Класс А4 Показатели после воздействия и искусственных атмосферных осадков: Испытание пройдено Термостарение 7 дней при 70°С: Не имеет значения Линейная усадка: Не имеет значения Коэффициент теплового расширения: Не имеет значения Адгезия методом косого надреза: Не имеет значения Устойчивость к скольжению: Не имеет значения Антистатические показатели: Не имеет значения Адгезия к влажному бетону: Не имеет значения Опасные вещества: См. SDS</p>	

АВТОРСКИЕ ПРАВА

© Авторское право Volteco S.p.A. - Все права защищены.

Информация, Изображения и текст, содержащиеся в этом документе, являются собственностью Volteco S.p.A.

Может измениться в любой момент без предупреждения.

Более обновленные версии данного и других документов (см. спецификации товаров, брошюры и т.д.) даны на сайте www.volteco.com.

В случае переведенного текста могут иметься технические или лингвистические неточности.

ПРАВОВОЕ УВЕДОМЛЕНИЕ

Информация для покупателя/установщика:

Настоящий документ предоставлен в распоряжение компанией Volteco S.p.A. и носит консультационный характер для покупателя/установщика.

Не учитывает необходимое подробное изучение каждого случая применения, за которое компания



CP1

Volteco S.p.A. в любом случае не несёт ответственности.

Не изменяет и не расширяет обязательства производителя Volteco S.p.A.

Подвергается изменениям, при появлении которых, выполняющий работы должен проконсультироваться перед каждым нанесением с сайтом www.volteco.com.

Техническая/коммерческая информация предпродажная и послепродажная по коммерческой сети, имеют то же значение, что и настоящая документация.

