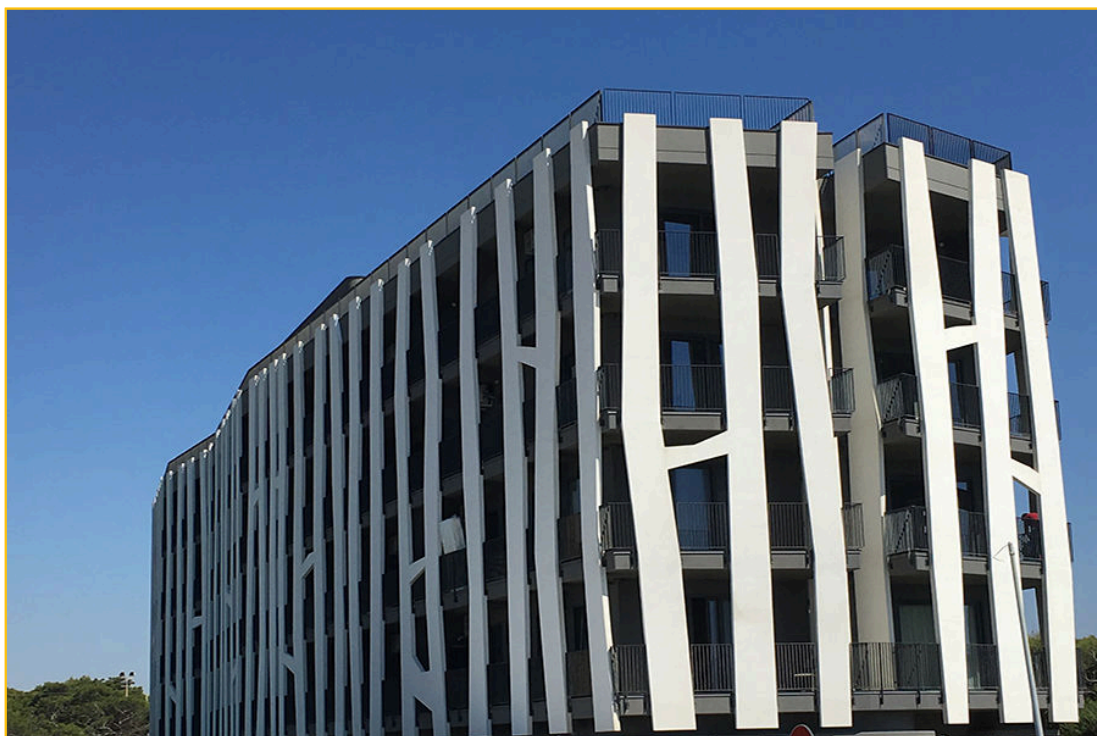




CP1

OPIS IZDELKA

CP1 je bel, vodoodporen, paropropusten, elastičen zaključni premaz na cementni osnovi, ki je idealen za zaščito betonskih in opečnih fasad, saj sčasoma poveča obstojnost osnovne strukture in nadaljnjih zaključnih obdelav.



NANOS IZDELKA

Pri zaščitnih in hidroizolacijskih delih:

- Ometi, tudi razpokani, in s pojavi vpijanja vode
- Termoizolacijski plašni sistemi, tako na pripadajoči armirani izravnalni masi, kot na obstoječih zaključnih slojih
- Za pročelja balkonov
- Okvirji nadstreška
- Ograje
- Dimne cevi
- Betonske površine, površine iz armiranega betona in zidovi na splošno
- fasade s keramičnimi oblogami

PREDNOSTI

- Prepustnost in neprepustnost v enem samem izdelku
- Učinkovita zaščita pred nastajanjem karbonatnih oblog na betonu
- Visoka zaščita v primeru izpostavljenosti morskim aerosolom
- Odlična pregrada za vdor agresivnih snovi za boljše bivalno udobje
- Odporno na pojav in širjenje gob, alg in plesni
- Dobro prileganje na različne vrste cementne podpore in obstoječih oblog
- Odporen proti UV žarkom
- Preprosta obdelava in zaključevanje
- Poveča obstojnost vrhnjih premazov s preprečevanjem pojava luščenja

PRIPRAVA IN UPORABA

Priprava površin

Površine, na katerih je prisotna plesen, alge ali glivice.

Površine operite z vodo, tako da odstranite prisotne mikroorganizme, počakajte, da se posuši in nanesite nerazredčen sloj dezinfekcijskega sredstva PROCLEAN (glejte pripadajoči tehnični list). Po najmanj 2-3 urah bo mogoče nanesti CP1.

Nove ometane ali betonske strukture

S krtačo ali z visokotlačnim čistilnikom odstranite s podlage obloge, prah in opažna olja. Ko je površina suha, nanesite specifični prvi premaz (primer) PROFIX 20 (glejte pripadajoči tehnični list) in počakajte, da se popolnoma vpije, preden se lotite nanosa CP1.



CP1

Stare ometane ali betonske strukture

Na mestih, kjer beton odstopa, četudi le delno, in so prisotne eflorescence, prah ali maščoba, površino nahrapavite.

Nato odločno očistite z vodo.

Izpostavljene dele armaturne mreže očistite in zaščitite s sredstvom SANOFER (glejte pripadajoči tehnični list), poškodovane predele obnovite s ciklom malte Volteco (glej ustrezne tehnične liste).

V primeru suhe podlage, lahko na vseh površinah, vključno z obnovljenimi, uporabite specifični prvi premaz PROFIX 20 in počakajte, da se popolnoma vpije, preden se lotite nanosa CP1.

Površine s keramičnimi oblogami

S krtačo ali z visokotlačnim čistilnikom odstranite s podlage obloge, prah in sorodno.

Odstranite morebitne razrahljane ploščice in izravnajte površino z ustrezno malto Volteco.

Pri izrazitih fugah med ploščicami jih fugirajte s samim CP1 ali z ustrezno malto Volteco.

Priprava zmesi

Tekočo komponento zlijte v posodo, postopoma dodajajte prašno komponento, pri tem pa mešajte z vrtnikom z mešalno košarico približno 2 minuti in/ali dokler ne nastane homogena zmes brez grudic.

Čas mešanja, nanašajoč se na uporabo mešalnega stroja z maks. 400 obrati/minuto in spiralnim mešalom premera 14 cm, lahko variira, če spremenite število obratov/minuto ali pa dimenzije mešala.

Odstranite morebitne sloje, ki so se nabrali pod pokrovom, stresite jih v maso in premešajte.

Med mešanjem odstranite morebitno nabran prah z dna ali z robov vsebnika.

V primeru visokih temperatur po mešanju pustite, naj mešanica malo počiva, dokler ne postane primerna za obdelavo.

Po potrebi prilagodite obdelavnost izdelka tako, da dodate do 1 % vode in homogenizirajte z mešalom vrtnika.

Nanos

Na suho površino oziroma takrat, ko podlaga v celoti vpije temeljni premaz PROFIX 20, s kovinsko ali plastično gladilko nanesite prvi sloj CP1 debeline približno 1,5 mm, nato nanašajte na mokro površino, da se izognete senčnim lisam na delovnih stikih.

Po najmanj 4 urah in vsekakor ne preden je material na otip suh, nanesite drugi sloj CP1 debeline približno 0,5 mm.

Nanašanje z brizganjem

Izdelek je mogoče nanesti tudi s hidravlično črpalko ali strojem za ometavanje s strgalom, če se prej ločeno pripravi izdelek (za več informacij se obrnite na Tehnični Servis Volteco).

Oglejte si video o izdelku

YOUTUBE VIDEO



Večje razpoke in fasade s keramičnimi oblogami

V primeru vidnih razpok je treba položiti ustrezno fleksibilno mrežico FLEXONET ali XNET (glej ustrezne tehnične liste) kot ojačitev; mrežico vtisnete v plast izdelka, ki služi kot prvi sloj.

Pri fasadah s keramičnimi oblogami ali, če je treba nanesti FLEXONET ali XNET za prekrivanje večjih površin, platna položite tesno drugega ob drugega, brez prekrivanja.

Končna obdelava

CP1 omogoča končno obdelavo, ki je primerljiva običajni izravnalni masi za gladki omet.

Za končno obdelavo uporabite trdo gladilko iz plastične mase ali pa srednje trdo-mehko gobasto gladilko z zaobljenim robom.

V obeh primerih je treba orodje rahlo navlažiti z vodo.

Pri tem je treba površino enakomerno izravnati, tako da s krožnimi gibi ustrezno pritiskate na orodje, dokler ne dosežete zelenega učinka.

V primeru uporabe plastične gladilke izvedete ta postopek takoj, v primeru uporabe trde gobaste gladilke pa čim izdelek ni več prašnast na otip.

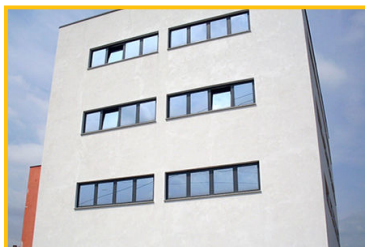
Če je CP1 nagnjen k strjevanju, lahko površino rahlo poškopite z vodo, da olajšate glajenje.

V vsakem primeru pogosto čistite lopatko.



Alternativno je mogoče zaključni sloj izvesti s pomočjo električne gladilke na suho ali pa, če želite "opraskan" učinek, z valjem iz sintetične gobice.

Ko je zorenje končano (po najmanj 3 dneh od zaključka nameščanja izdelka v normalnih pogojih temperature in vlažnosti +20 °C in 60% relativne vlažnosti), lahko na CP1 nanesete PAINT AIR, PAINT PROTECTION ali CP0 (glejte pripadajoči tehnični list).



Reference na www.volteco.com

PORABA IN IZKORISTEK

2,5 kg izdelka CP1 zadošča za izdelavo sloja debeline 2 mm/m².

EMBALAŽA IN SKLADIŠČENJE

CP1 je na prodaj v vrečah s 15 kg (prah) in v posodah s 5,7 kg (smola). Izdelek shranjujte v suhem prostoru, zaščitite ga pred zmrzovanjem in viri toplote (maksimalna temperatura 40 °C) ter ga pred nanašanjem ne izpostavljajte neposredni sončni svetlobi.

OPOZORILA - POMEMBNE OPOMBE

Ne spreminjajte mešalnega razmerja prah/smola.
Če se izdelek v treh dneh od nanosa izpostavi nizkim temperaturam, visoki relativni vlažnosti, megli ali dežju, so lahko časi zorenja daljši in zakasni se tudi barvanje.
Izdelka ne nanašajte pri temperaturah, višjih od +30 °C in nižjih od +5 °C oziroma takrat, ko se lahko temperatura v prihodnjih 24 urah spusti pod to mejno vrednost.
Pravkar nanešen izdelek zaščitite pred neposredno sončno svetlobo.
Med polaganjem lahko veter občutno skrajša čas nanašanja in končne obdelave izdelka.
Med nanašanjem svetujemo uporabo gradbenih odrov s ponjavami za senco za zaščito pred sončnimi žarki, vetrom in morebitnim dežjem.
Polaganje na posebne podlage (predobstoječe obloge ali barve) je treba vsakič oceniti z izdelavo posebnih vzorcev.
Izdelek CP1 ni primeren za zatesnjevanje mavčnih ometov.
V primeru razsoljevanja ali večjih madežev na površini zidov, po odstranitvi slednjih preverite trdnost podlage in vzroke, ki so privedli do nastanka teh pojavov.
Orodje in naprave takoj po uporabi operite z vodo, da se izdelek na njih ne bi zasušil.
Izdelka ne nanašajte na površine z negativnim hidrostatskim tlakom.
Podatki za pripravo in uporabo veljajo v primeru običajnih okoljskih pogojev (temperatura +20 °C; relativna vlažnost 60 %).

FIZIČNE IN TEHNIČNE LASTNOSTI

Specifike	Vrednosti			
Izgled	beli prah - beli lateks			
Čas obdelavnosti pri +20 °C	30'			
Temperatura nanašanja	od -5 °C do + 30 °C			
Delovna temperatura	od -5 °C do + 50 °C			
Največja velikost agregata	0,7 mm			
Specifična teža	> 1,25 kg/l			
Lastnost	Preizkusna metoda	Zahtevane lastnosti UNI EN 1504-2	Izjavljena lastnost (**)	Certificirana lastnost (**)
Raztezek pri pretrgu	-	-	> 20%	-
Oprajem na podlago	UNI EN 1542	≥ 0,8 MPa	> 0,8 MPa	1,05 MPa
Odpornost proti pospešenemu staranju	UNI EN 1062-11	Ni nabrekli	-	Zahteva izpolnjena
Prepustnost na CO ₂ (debelina enakovredna Sd)	UNI EN 1062-6	Sd > 50 m	-	Sd 78 m
Kapilarna absorpcija	UNI EN 1062-3	≤ 0,1 kg*m ⁻² *h ^{-0,5}	< 0,1 kg*m ⁻² *h ^{-0,5}	0,03 kg*m ⁻² *h ^{-0,5}



CP1

Lastnost	Preizkusna metoda	Zahtevane lastnosti UNI EN 1504-2	Izjavljena lastnost (**)	Certificirana lastnost (**)
Prepustnost za vodno paro	UNI EN 7783-2	Razred 1 Sd ≤ 5 m	-	Sd 1,03 m
Sposobnost premoščanja razpok	UNI EN 1062-7 (statična metoda)	A2 > 0,25 mm A3 > 0,50 mm A4 > 1,25 mm A5 > 2,50 mm	-	Razred A4 1,3 mm
Sposobnost premoščanja razpok (izdelek + mreža Flexonet)	UNI EN 1062-7 (statična metoda)	A2 > 0,25 mm A3 > 0,50 mm A4 > 1,25 mm A5 > 2,50 mm	-	Razred A5 2,9 mm
Sposobnost premoščanja razpok (izdelek + mreža Xnet)	UNI EN 1062-7 (statična metoda)	A2 > 0,25 mm A3 > 0,50 mm A4 > 1,25 mm A5 > 2,50 mm	-	Razred A4 1,4 mm
Toplotna združljivost, 1. del (oprijem po 50 ciklih zmrzovanja in tavanja)	UNI EN 13687-1	≥ 0,8 MPa	-	0,98 MPa
Odziv na ogenj:	UNI EN 13501-1	Klasifikacija	-	Evrorazred F

Lastnost	Certifikat
Okoljska izjava o proizvodu 0298 (EPD)	EPDItaly 0298 (30/05/2027) www.epditaly.it

Navedeni podatki so pridobljeni na podlagi laboratorijskih preizkusov pri temperaturi +20°C in 60% relativni vlažnosti.

* Pragovne vrednosti za lastnosti, ki jih zagotavlja VOLTECO

** Certificirane vrednosti za lastnosti, ki jih zagotavljajo akreditirani certifikacijski organi

VARNOST

Glejte ustrezni Varnostni tehnični list.

	VOLTECO S.p.a Via delle Industrie, 47 - 31050 Ponzano Veneto (I)
10 DOP 0009 EN 1504-2:2005 1370-CPR-1299 CP1 Sistemi zaščite površine betona Obloga za zaščito proti tveganjem penetracije (PI), kontrolo vlage (MC) in povišanje odpornosti (IR)	
Odziv na ogenj: Razred F Prepustnost za vodno paro: Razred I: Prepustnost na CO ₂ , Sd ≥ 50 m Kapilarna absorpcija in prepustnost za vodo < 0,1 kg·m ⁻² ·h ^{0,5} Oprijem: ≥ 0,8 N/mm ² Oprijem glede na termično združljivost - 1.del: Cikli zmrzovanje-odtajevanje: ≥ 0,8 N/mm ² Odpornost na razpokanje (metoda A): Razred A4 Obnašanje po izpostavljenosti delovanju umetnim vremenskim vplivom: Opravljen test Termično staranje 7 dni na 70°C: Ni pomembno Linearno krčenje: Ni pomembno Koefficient termičnega raztezanja: Ni pomembno Odrtna trdnost pri preizkusu s poševnim rezom: Ni pomembno Odpornost na zdrs: Ni pomembno Antistatično obnašanje: Ni pomembno Oprijem na mokrem betonu: Ni pomembno Nevarne snovi: Glejte SDS	

COPYRIGHT

© Copyright Volteco S.p.A. - All rights reserved (Vse pravice pridržane).

Informacije, slike in besedila, ki jih vsebuje ta dokument, so ekskluzivna lastnina Volteco S.p.A.

V vsakem trenutku se lahko brez predhodnega obvestila spremenijo.

Posodobljene verzije tega in drugih dokumentov (povzetek, brošure, drugo), lahko najdete na www.volteco.com.

V primeru, da gre za prevod, lahko besedilo vsebuje tehnične in jezikovne nedoslednosti.

PRAVNE OPOMBE

Opomba za kupca/uporabnika:

Ta dokument, ki ga daje na razpolago Volteco S.p.A., je izključno podporni instrument in le informativne narave za kupca/uporabnika.



CP1

Ne upošteva potrebnih raziskav posameznega delovnega konteksta, od katerih se Volteco S.p.A. v vsakem primeru distancira.

Ne spreminja in ne razširja obveznosti proizvajalca Volteco S.p.A.

Podvrženo je variacijam pri naročilu, o katerih se mora uporabnik pozanimati pred vsakim posameznim nanosom in sicer na spletni strani www.volteco.com.

Zgornja pojasnila veljajo za pred-poprodajne tehnične/komercialne informacije komercialne mreže.

