

**DESCRIPTION PRODUIT**

FIBROeRASO est un mortier thixotrope semi-rapide à module élastique moyen et à haute stabilité dimensionnelle, à base de ciment sulfurique et renforcé avec des microfibres synthétiques, indiqué pour la réparation structurelle, le lissage et la protection du béton armé avec une excellente finition superficielle.

**APPLICATION PRODUIT**

- Réparation structurelle à épaisseur et lissage millimétrique de protection de structures en béton armé telles que piliers, poutres et planchers
- Réparations de maçonneries en béton brut et préfabriquées
- Réfection de corniches et façades de balcons
- Régularisation et finition des murs
- Restauration et renforcement structurel de grands ouvrages tels que viaducs et barrages

AVANTAGES

- Haute imperméabilité
- Maniabilité aisée et rapidité d'application
- Grande résistance à la carbonatation
- Excellente adhérence au béton et aux tiges de fer d'armature
- Excellente protection contre les agressions des agents chimiques atmosphériques
- Stabilité dimensionnelle élevée grâce à un contrôle incisif des phénomènes de retrait tant dans la phase plastique que durci
- Praticité en cas d'interventions avec la nacelle mobile
- Coloration claire
- Permet en une seule solution rapide à la fois la restauration en épaisseur et la finition de surface

PRÉPARATION ET MISE EN ŒUVRE**Préparation des surfaces**

L'adhésion parfaite au support du produit, absolument nécessaire pour assurer la stabilité de la remise en état, dépend de la qualité de la préparation de la surface sur laquelle sera appliqué le mortier; par conséquent il faut au préalable :

- Éliminer soigneusement, à travers le lavage à l'eau, le sablage ou le bouchardage, chaque partie détériorée



- Rendre rugueuse la surface en enlevant toute présence de huiles, pellicule ou de coulis de ciment
- Si les surfaces requièrent un effet fixateur décisif, il faut appliquer PROFIX 30 (voir fiche technique correspondante)
- Enlever la rouille de chaque tige de fer d'armature exposée et appliquer le protecteur SANOFER (voir la fiche technique correspondante) sur les tiges ainsi nettoyées
- En l'absence de PROFIX 30, colmater minutieusement les surfaces avec de l'eau sous pression afin d'obtenir également un nettoyage final en les maintenant humides dès le début de l'application
- Effectuer un test d'adhérence sur les surfaces peintes

Préparation du mélange

La préparation de la pâte doit se faire selon la méthode suivante :

- Verser dans un récipient l'eau du mélange (3,2÷3,4 l par sac équivaut à 16-17 % en poids)
- Ajouter lentement le produit et mélanger simultanément à l'aide d'un mélangeur avec agitateur
- Mélanger le tout pendant environ 2-3 minutes, en évitant d'ajouter de l'eau dans les phases initiales, lorsque la consistance du mélange est encore de la « terre humide ».

À la fin, vérifier la maniabilité, le cas échéant, ajouter une petite quantité d'eau pour ajuster la maniabilité (de petites variations d'eau ajoutée n'altèrent pas les caractéristiques du produit).

Le malaxage à la main n'est pas recommandé car il nécessiterait une quantité excessive d'eau, il est également déconseillé d'effectuer le malaxage dans une bétonnière ou avec un batteur mélangeur en cas de températures élevées.

Application

Appliquer FIBROeRASO à la truelle sur des épaisseurs comprises entre 1 et 40 mm en une seule couche ; pour l'application d'épaisseurs supérieures, attendre au moins 30 minutes et introduire une grille d'armature en cas de surface horizontale, entre deux applications de couches.

Dans le cas de surfaces verticales, un treillis en fibres résistant aux alcalis ou XNET ou FLEXONET (voir les fiches techniques correspondantes) peut être inséré entre deux couches si le produit sert de couche de lissage.

Dans le cas d'applications sur de grandes surfaces, prévoir des surfaces alternées et/ou l'utilisation d'une grille d'armature fixée par chevillage ou au moyen du CONNECTEUR 20 (voir fiche technique correspondante) au support.

Application par pulvérisation

Le produit peut également être appliqué à l'aide d'une machine à enduire avec une lance de lissage après avoir mélangé le produit séparément (pour plus d'informations, contacter le Service Technique Volteco).

Dans ce cas, suivre toujours les instructions d'application précédentes.

En cas de températures élevées, vérifier que la consistance du mélange est adaptée à une utilisation en machine.

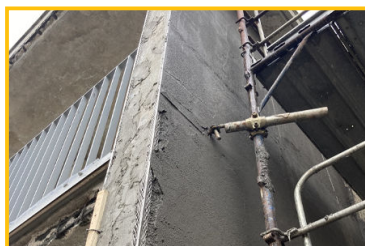
Finition

La finition de FIBROeRASO peut être effectuée avec une petite taloche éponge lorsque le mortier commence à durcir.

La surface obtenue sera très similaire à celle d'une finition civile à grain fin.

En cas de rayonnement solaire, de températures élevées ou de vent, il est recommandé de faire mûrir FIBROeRASO en pulvérisant de l'eau sur sa surface dans les 12-24 heures suivant l'application.

Après le passage à la taloche, et dans tous les cas pas avant que 4 heures au moins se soient écoulées depuis l'application, FIBROeRASO peut être protégé directement avec le revêtement CP1 et/ou CP0 (voir les fiches techniques correspondantes), surtout si les surfaces sont soumises à des mouvements thermodynamiques, ou avec un éventuel revêtement/peinture approprié.



Références disponibles sur www.volteco.com

CONSOMMATION ET RENDEMENT 17,5 kg/m² par centimètre d'épaisseur appliqué.
Un sac de FIBROeRASO produit environ 11,7 l de mortier.

**EMBALLAGE ET STOCKAGE**

FIBROeRASO est conditionné dans des sacs de 20 kg.

Le stockage des produits doit être effectué dans un endroit sec, à l'abri du soleil, de l'humidité et des températures inférieures à 5 °C.

FIBROeRASO dans son emballage d'origine a une durée de conservation de 18 mois.

MISES EN GARDE - NOTES IMPORTANTES

Avec des températures de 5-10 °C, le durcissement du produit est ralenti, il est donc conseillé d'utiliser de l'eau tiède pendant le mélange.

En présence de températures élevées ou de vent, maintenir le remblai humide pour garantir un séchage correct.

Pour les réalisations de grosses surfaces horizontales (> 9 m²), prédisposer les joints qui délimitent l'épaisseur totale du traitement.

Les données de préparation et de mise en œuvre se réfèrent à des conditions environnementales normales (température +20 °C ; humidité relative 60 %).

CARACTÉRISTIQUES PHYSIQUES ET TECHNIQUES

Spécifications	Valeurs
Aspect	poudre grise
Consistance du mélange	thixotrope
Température d'application	de + 5 °C à + 30 °C
Temps de manipulation à +20 °C	20'
Diamètre maximum de l'agrégat	0,6 mm
Poids spécifique	> 1,90 kg/l
Rapport du mélange	100 parties de poudre 16-17 parties de liquide

Caractéristique	Méthode d'essai	Exigences de prestations UNI EN 1504-2	Performance déclarée (*)	Performance certifiée (**)
Adhésion au support	UNI EN 1542	≥ 1 MPa	≥ 2,0 MPa	2,17 MPa
Absorption capillaire	UNI EN 1062-3	≤ 0,1 kg*m ⁻² *h ^{-0,5}	≤ 0,1 kg*m ⁻² *h ^{-0,5}	0,01 kg*m ⁻² *h ^{-0,5}
Perméabilité à la vapeur d'eau (épaisseur équivalente Sd)	UNI EN 7783-2	Classe 1 - Sd ≤ 5 m	-	Sd = 0,52 m
Caractéristique	Méthode d'essai	Exigences de prestations UNI EN 1504-3 Classe R4	Performance déclarée (*)	Performance certifiée (**)
Retrait	-	-	Contrôlé	-
Résistance à flexion après 3 h	UNI EN 196-1	-	> 1,0 MPa	-
après 1 jour		-	> 3,5 MPa	-
après 7 jours		-	> 5,5 MPa	-
après 28 jours		-	> 6,5 MPa	-
Résistance à compression après 28 jours	UNI EN 12190	≥ 45 MPa	≥ 45 MPa	50,7 MPa
Contenu d'ions chlorure	UNI EN 1015-17	≤ 0,05%	-	0,01%
Adhésion au béton	UNI EN 1542	≥ 2,0 MPa	> 2,0 MPa	2,17 MPa
Module d'élasticité à compression à 28 jours	UNI EN 13412	> 20 GPa	-	21,1 GPa
Résistance à la carbonatation	UNI EN 13295	dk < béton de contrôle (MC 0,45)	-	conditions requises satisfaites
Coefficient d'absorption capillaire	UNI EN 13057	≤ 0,5 kg*m ⁻² *h ^{-0,5}	< 0,5 kg*m ⁻² *h ^{-0,5}	0,35 kg*m ⁻² *h ^{-0,5}
Compatibilité thermique Partie 1 (adhésion après 50 cycles gel et dégel)	UNI EN 13687-1	≥ 2,0 MPa	-	2,26 MPa
Réaction au feu	UNI EN 13501-1	Classification	-	Euroclasse A1

Les données reportées sont obtenues en laboratoire à +20 °C et 60% H.R.

* Prestation des valeurs de seuil garanties par VOLTECO

** Prestation de valeurs certifiées par des organismes tiers accrédités

SÉCURITÉ

Consulter la Fiche des Données de sécurité correspondante.



	VOLTECO S.p.a Via delle Industrie, 47 - 31050 Ponzano Veneto (I)		VOLTECO S.p.a Via delle Industrie, 47 - 31050 Ponzano Veneto (I)
21 DOP 0032 EN 1504-3:2006 1370-CPR-1299 FIBROeRASO Réparation structurale et non structurale : mortier CC de réparation pour la restauration du béton, la consolidation structurale et la conservation ou remise en état des passivités		21 DOP 0037 EN 1504-2:2005 1370-CPR-1299 FIBROeRASO Systèmes de protection de la surface en béton Revêtement pour le contrôle de l'humidité (MC) et l'augmentation de la résistivité (IR)	
Réaction au feu: Classe A1 Résistance à la compression: Classe R4 \geq 45 MPa Contenu d'ions chlorure : \leq 0,05% Adhérence: \geq 2,0 MPa Résistance à la carbonatation: $dk \leq$ cls réf. (MC 0,45) Module d'élasticité: \geq 20 GPa Adhérence suite à compatibilité thermique: - Partie 1: Cycles gel-dégel: \geq 2,0 Mpa Absorption capillaire: \leq 0,5 kg*m ⁻² *h ^{0,5} Retrait/expansion empêchés: NPD Coefficient d'expansion thermique: NPD Substances dangereuses: Voir SDS		Réaction au feu: Classe A1 Perméabilité à la vapeur d'eau: Classe I Absorption capillaire et perméabilité à l'eau: $<$ 0,1 kg*m ⁻² *h ^{0,5} Adhérence: \geq 1 N/mm ² Substances dangereuses: Voir SDS	

COPYRIGHT

© Copyright Volteco S.p.A. - Tous droits réservés.

Les informations, images et textes contenus dans ce document sont la propriété exclusive de Volteco S.p.A.

Peuvent changer à tout moment sans préavis.

Les dernières versions de ce et d'autres documents (rubriques du cahier des charges, brochures, etc.) sont présentes sur le site www.volteco.com.

En cas de traduction, le texte peut contenir des imperfections techniques et linguistiques.

NOTES LÉGALES

Note pour l'acheteur/installateur:

Le présent document est mis à disposition par la société Volteco S.p.A. à titre purement indicatif et de support pour l'acheteur/applicateur.

Ne tient pas compte des approfondissements nécessaires à effectuer selon le contexte de travail considéré, dont la société Volteco S.p.A. n'est en aucun cas responsable.

Ne modifie pas et n'élargit pas les obligations du producteur Volteco S.p.A.

Elle est susceptible de faire l'objet de modifications dont l'applicateur devra s'enquérir avant chaque application en consultant le site www.volteco.com.

Les précisions ci-dessus s'appliquent également aux informations techniques et commerciales d'avant-vente fournies par le réseau commercial