



BI MORTAR LEVELLING SEAL

OPIS PRODUKTU

BI MORTAR LEVELLING SEAL to kompensująca skurcz zaprawa wylewana, idealna do zastosowań wymagających zarówno wodoodporności, jak i wysokiej wytrzymałości.

Łatwo urabialny, po zmieszaniu ze żwirem nadaje się do wykonywania bardzo grubych odlewów.



GDZIE JEST STOSOWANY

- Strukturalna reintegracja słupów i belek poprzez odlewanie w szalunkach
- Kotwienie śrub kotwowych i konstrukcji metalowych
- Spoinowanie metalowych przewodnic do drzwi, dźwigów i ogólnie maszyn
- Wypełnij sztywne połączenia pomiędzy elementami prefabrykowanymi
- Odbudowa głowic pali i ścian szczelinowych
- Renowacja żelbetowych posadzek przemysłowych, drogowych, lotniskowych i parkingowych
- Poziome odlewy do nawierzchni (np. dna szybów wind, otwory wentylacyjne, zbiorniki itp.) nawet w przypadku zmniejszonej grubości i/lub ujemnych warunków ciśnienia wody

ZALETY

- Upraszcza i skraca etapy aplikacji, ponieważ wzmacnia i zapewnia wodoodporność już w jednej aplikacji
- Kotwy o wysokiej wytrzymałości
- Wysoka odporność mechaniczna
- Nadaje się do zastosowań wewnątrz i na zewnątrz
- Dobra poziomowalność
- Brak pustych przestrzeni podczas renowacji
- Mało podatne na zużycie

PRZYGOTOWANIE I REALIZACJA

Przygotowanie powierzchni

Doskonała przyczepność BI MORTAR LEVELLING SEAL do podłoża związana jest z jakością przygotowania podłoża, na które zaprawa będzie nakładana; dlatego konieczne jest z góry:

Uszczelnij przechodzące ciała mastyksem AKTI-VO 201 (patrz odpowiednia karta danych technicznych).

W przypadku miejscowych wycieków wody uszczelnij szybkoschnącą zaprawą hydrauliczną TAP 3/I-PLUG (patrz odpowiednie karty techniczne).

Ostrożnie usuń każdą uszkodzoną część poprzez piaskowanie lub młotkowanie.

Zmatowić powierzchnię, usuwając wszelkie pozostałości filmu lub cementu, aż podłoże stanie się solidne, mocne i szorstkie o chropowatości 5 mm lub większej.

Oczyść wszystkie odsłonięte pręty zbrojeniowe z rdzy.

Oczyść powierzchnię z brudu, oleju, smaru i usuń wszelkie luźne części.

Podczas renowacji podłóg należy przygotować powierzchnie o maksymalnych wymiarach 3x3 m (9 m²). Podczas mocowania śrub kotwiących lub miejscowej renowacji, jeśli to konieczne, należy uwzględnić montaż prętów kotwiących w istniejącej konstrukcji.

Należy przewidzieć zastosowanie metalowej siatki wzmacniającej zakotwiczonej do podłoża lub zamocowanej za pomocą ŁĄCZNIKA 20 (patrz odpowiednia karta techniczna), aby BI MORTAR



BI MORTAR LEVELLING SEAL

LEVELLING SEAL odpowiednio kompensował skurcz.
Powierzchnie dokładnie zwilżyć wodą, utrzymując je od początku aplikacji w stanie wilgotnym.
Usuń stojącą wodę.

Przygotowanie ciasta

Wodę zarobową wlać do betoniarki lub betoniarki (3 l na worek, co odpowiada 12% wag.).

Dodawaj produkt powoli, przy włączonym mikserze.

W razie potrzeby w przypadku bardzo grubych odlewów dodać suchy i czysty żwir o odpowiedniej wielkości ziarna (6-16 mm) w ilości do 30% wag.

Mieszać mieszaninę przez około 3 minuty, następnie sprawdzić urabialność, ewentualnie dodać niewielką ilość wody do uzyskania odpowiedniej konsystencji (niewielkie różnice w zawartości wody nie zmieniają właściwości produktu).

Dokończyć wyrabianie ciasta przez kolejne 3 minuty.

Aplikacja

BI MORTAR LEVELLING SEAL należy nakładać w pojedynczej aplikacji o minimalnej grubości 4 cm z odpowiednim wzmocnieniem kontrastowym.

Można wykonać grubości od 2 do 4 cm, pod warunkiem, że podłoże zostało zgrubione i zastosowano kołki CONNECTOR 20 w celu przeciwdziałania działaniu rozszerzalności.

W przypadku odlewów bez ścian ograniczających należy wcześniej przygotować odpowiedni szalunek, a następnie z jednej strony szalunku wylać BI MORTAR LEVELLING SEAL.

Wylewanie musi być wykonywane bez przerwy, a w przypadku stosowania płyt bocznych zabezpieczających, utrzymywane na miejscu przez co najmniej 24 godziny.

W przypadku odlewów wykonywanych w różnych odstępach czasu, jeżeli wymagane jest wykonanie uszczelnienia hydroizolacyjnego, spoiny konstrukcyjne i/lub dylatacyjne muszą zostać uszczelnione s BI FLEX System (patrz odpowiednia karta danych).

W przypadku interwencji w związku ze złączami konstrukcyjnymi należy skontaktować się z serwisem technicznym Volteco.

Aplikacja maszynowa

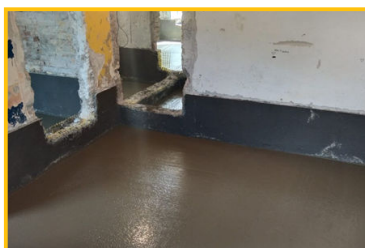
Produkt może być również stosowany za pomocą maszyny tynkarskiej z lancą do gładzi po uprzednim wymieszaniu produktu osobno (po więcej informacji skontaktować się z Działem Technicznym Volteco).

W takim przypadku należy zawsze przestrzegać poprzednich instrukcji stosowania.

Skończyć

Wykończ powierzchnię szpachelką lub prostą krawędzią.

Przed przystąpieniem do nakładania jakichkolwiek powłok należy pozostawić je do utwardzenia na co najmniej 7 dni po zakończeniu odlewu.



Referencje dostępne na stronie www.volteco.com

ZUŻYCIE I WYDAJNOŚĆ

19 kg/m² na centymetr nałożonej grubości.

Z worka BI MORTAR LEVELLING SEAL zmieszanego z wodą uzyskuje się około 13 litrów zaprawy.

PAKOWANIE I PRZECHOWYWANIE

Worek 25 kg.

Produkty należy przechowywać w suchym miejscu, chronionym przed słońcem, wilgocią i temperaturą poniżej 5°C.

BI MORTAR LEVELLING SEAL w oryginalnym opakowaniu ma trwałość 18 miesięcy.

OSTRZEŻENIA - WAŻNE UWAGI

Nie dodawać wody, aby wydłużyć czas użytkowania.

W przypadku wysokich temperatur lub wiatru, pozostałości należy utrzymywać wilgotne, aby zapewnić prawidłowe dojrzewanie.

W pomieszczeniach o słabej wentylacji lub o dużej wilgotności mogą wystąpić znaczne zjawiska kondensacji.

Dane dotyczące przygotowania i montażu odnoszą się do normalnych warunków środowiskowych



BI MORTAR LEVELLING SEAL

(temperatura +20°C, wilgotność względna 60%).

SPECYFIKACJA FIZYCZNA I TECHNICZNA

Dane techniczne	Wartości			
Aspekt	szary proszek			
Konsystencja ciasta	Płyn			
Temperatura aplikacji	od +5°C do +30°C			
Czas urabialności w temperaturze +20°C	20'			
Maksymalny rozmiar agregatu	2,40 mm			
Proporcje mieszanki	100 części proszku 12 Porcje wody			

Cecha	Metoda badania	Wymagania eksploatacyjne UNI EN 1504-3 Klasa R4	Deklarowane właściwości użytkowe (*)	Certyfikowana wydajność (**)
Ciężar właściwy	-	-	> 2,2 kg/l	-
Wycofać	-	-	kontrolowane	-
Wytrzymałość na zginanie: po 1 dniu, po 7 dniach, po 28 dniach	UNI EN 196-1 UNI EN 196-1 UNI EN 12190	- - -	> 4 MPa > 6 MPa > 7 MPa	- - 11,9 Mpa
Wytrzymałość na ściskanie po 28 dniach	UNI EN 12190	≥ 45 MPa	> 70 MPa	72,5 MPa
Zawartość jonów chlorkowych	UNI EN 1015-17	≤ 0,05%	-	0,01%
Przyczepność do betonu	UNI EN 1542	≥ 2,0 MPa	> 3,0 MPa	3,5 MPa
Moduł sprężystości przy ścisnaniu po 28 dniach	UNI EN 13412	> 20 GPa	-	28,5 GPa
Odporność na karbonatyzację	UNI EN 13295	dk < beton kontrolny (0,45 MC)	-	wymóg spełniony
Współczynnik absorpcji kapilarnej	UNI EN 13057	≤ 0,5 kg*m ⁻² *h ^{-0,5}	< 0,4 kg*m ⁻² *h ^{-0,5}	0,11 kg*m ⁻² *h ^{-0,5}
Kompatybilność termiczna Część 1 (przyczepność po 50 cyklach zamrażania i rozmrażania)	UNI EN 13687-1	≥ 2,0 MPa	-	2,8 MPa
Kompatybilność termiczna Część 2 (przyczepność po 30 cyklach burzowych)	UNI EN 13687-2	≥ 2,0 MPa	-	2,83 MPa
Kompatybilność termiczna Część 4 (przyczepność po 30 cyklach termicznych na sucho)	UNI EN 13687-4	≥ 2,0 MPa	-	3,1 MPa
Odporność na poślizg	UNI EN 13036-4	Klasa I: > 40 jednostek z testem na mokro Klasa II: > 40 jednostek z próbą na sucho Klasa III: > 55 jednostek z testem na mokro	-	Suchy: klasa II, Mokry: klasa I
Reakcja na ogień	UNI EN 13501-1	Klasyfikacja	-	Euroklasa A1

Cecha	Metoda badania	Wymagania eksploatacyjne UNI EN 1504-6	Deklarowane właściwości użytkowe (*)	Certyfikowana wydajność (**)
Zawartość jonów chlorkowych	UNI EN 1015-17	≤ 0,05 %	-	0,01 %
Wytrzymałość na wyciąganie prętów stalowych przy obciążeniu 75 kN	UNI EN 1881	≤ 0,6 mm	-	0,35 mm
Reakcja na ogień	UNI EN 13501-1	Klasyfikacja	-	Euroklasa A1

Cecha	Jednostka certyfikująca	Metoda badania	Certyfikowana wydajność (**)
Nieprzepuszczalność	IMM SA (Switzerland)	UNI EN 12390-8	7 Bar: Brak przejścia

Podane dane uzyskano w laboratorium w temperaturze +20°C i wilgotności względnej 60%.

* Wartości progowe wydajności gwarantowane przez VOLTECO

** Wartości wydajności potwierdzone przez akredytowane jednostki zewnętrzne

BEZPIECZEŃSTWO

Patrz odpowiednia Karta Charakterystyki.



CE	VOLTECO S.p.a Via delle Industrie, 47 - 31050 Ponzano Veneto (I)	CE	VOLTECO S.p.a Via delle Industrie, 47 - 31050 Ponzano Veneto (I)
23 DOP 0047 EN 1504-3:2006 1370-CPR-1299 BI MORTAR LS Naprawy strukturalne i niekonstrukcyjne: Zaprawa naprawcza CC do renowacji betonu, konsolidacji konstrukcji oraz konserwacji lub przywracania pasywności		23 DOP 0048 EN 1504-6:2006 1370-CPR-1299 BI MORTAR LS Kotwienie zaprawy cementowej do wzmacniania betonu poprzez montaż stali zbrojeniowej (prętów zbrojeniowych)	
Reakcja na ogień: Klasa A1 Wytrzymałość na ściskanie: Klasa R4 \geq 45 MPa Zawartość jonów chlorkowych: \leq 0,05% Przyczepność: \geq 2,0 MPa Odporność na karbonatyzację: $dk \leq$ cls ref. (MC 0,45) Moduł sprężystości: \geq 20 GPa Przyczepność dzięki kompatybilności termicznej: • Część 1: Cykle zamrażania i rozmrażania: \geq 2,0 MPa • Część 2: Cykle burzowe (szok termiczny): \geq 2,0 MPa • Część 4: Cykle suszenia: \geq 2,0 MPa Odporność na poślizg: sucha klasa II; Klasa mokra I Absorpcja kapilarna: \leq 0,5 kg ^m ² h ^{0,5} Zabronione wycofanie/rozbudowa: Nie dotyczy Współczynnik rozszerzalności cieplnej: Nie dotyczy Substancje niebezpieczne: Patrz Karta Charakterystyki		Reakcja na ogień: Klasa A1 Zawartość jonów chlorkowych: \leq 0,05% Wytrzymałość na wyciąganie: \leq 0,6 mm przy obciążeniu 75 kN Substancje niebezpieczne: Patrz Karta Charakterystyki	

PRAWA AUTORSKIE

© Copyright Volteco S.p.A. - All rights reserved.

Informacje, obrazy i teksty zawarte w tym dokumencie są wyłączną własnością Volteco S.p.A. Mogą one ulec zmianie w dowolnym momencie i bez powiadomienia.

Najbardziej aktualne wersje tego i innych dokumentów (specyfikacje, broszury, inne) znajdują się na stronie www.volteco.com.

W przypadku tłumaczenia tekst może zawierać nieścisłości techniczne i językowe.

INFORMACJE PRAWNE

Uwaga dla nabywcy/installatora:

Niniejszy dokument udostępniony przez Volteco S.p.A. jest to jedynie wsparcie i wskazówka dla kupującego/aplikującego.

Nie bierze się pod uwagę szczegółów każdego pojedynczego kontekstu operacyjnego, za który Volteco S.p.A. nie ponosi odpowiedzialności.

Nie modyfikuje ani nie rozszerza obowiązków producenta Volteco S.p.A.

Jest podatny na zmiany, dla których aplikator musi dokonać aktualizacji przed każdym indywidualnym zastosowaniem, odwiedzając stronę internetową www.volteco.com.

Powyższe wyjaśnienia dotyczą informacji technicznych/handlowych sieci handlowej udzielanych przed sprzedażą.

