



AMPHIBIA 3000 GRIP



SÜNTEETILISED HÜDROREAKTIIVSED
MEMBRAANID



TOOTE KIRJELDUS

AMPHIBIA 3000 GRIP on epdm pre/post-jet veekindel membraan, mis reageerib veega kokkupuute suhtes, on betooniga sellega korraldud, sellega sigulatsiooniline ja sellega aeganiseeruv.

See koosneb koos ekstrudeeritud, mitmekihilisest polümeersest pidevmembraanist, millel on diferentseeritud funktsionaalsus, et tagada maa-aluste ehitiste täielik veekindlus vee sissetungi eest.

See on valmistatud 3 kihist, millel on erinev ekspansiivsus ja järgmised omadused:

- **TÕRGE BARRIER**, suletatud kiht
- **CORE**, superpaisuv isetihenduv ja iseparanduv kaitsekiht isegi läbilöögi korral.
- **ACTIVE BARRIER**, kontrollitud paisumisega hüdroreaktiivne kiht, mis takistab vee külgmist migratsiooni ja tihendab kattuvused.

Samuti on see varustatud betooniga kokkupuutuva liidese juures kalibreeritud mittekootud kangaga, mis võimaldab membraani mehaanilist kinnitumist konstruktsiooni külge.

KUS SEDA KASUTATAKSE

• Maa alla ehitatud betoonkonstruktsioonide, nagu elamute ja tööstushoonete, kaubanduskeskuste, avalike ehitiste jne, hüdroisolatsioon ja kaitse, kui on vaja tihedat ja pidevat kontakti hüdroisolatsioonivahendi ja konstruktsiooni vahel (vundamentide ja seinte, kontradifragmade, vaiade, barjääride või ühekordsete vormide, olemasolevate ruumide sisevooderduse vahel).

Seda saab kasutada ka muudes rajatistes, nagu kanalid, veehoidlad, reoveepuhastusjaamad, tunnelid jne.

• Niiskuskaitse maapinnale ehitatud betoonkonstruktsioonidele, näiteks aluspõrandale paigaldatud aluspõrandate puhul

KASU

- Vee lateraalse liikumise puudumine
- Kõrge vastupidavus hüdraulilisele koormusele
- Suur paindlikkus ja võime pragusid ületada
- Külmalt pealekandmine, mis võimaldab hõlpsasti visuaalselt kontrollida õiget paigaldust
- Ülekatete isetihenemine, iseparanev ka juhuslike torkeavade korral
- Kaitse radooni, metaani ja aurutõkke eest
- Täielik haardumine raudbetoonkonstruktsiooniga
- Lihtne läbipääs tugevduse isetihendava auguga
- Vastupidavus mulla agressiivsetele looduslikele mõjuritele
- Võib kasutada ka soolase vee juuresolekul
- Süsteemi hüdrosolatsioon ka juhul, kui vee olemasolu ei ole konstantne
- Kiire ja lihtne peale kanda, kohandub hõlpsasti erinevate aluspindade geomeetriaga
- Võimaldab luua KAITSEKATTE (soovitav suurte pindade puhul, kus töö kestab mitu päeva)
- Võimalus täielikuks ühendamiseks teiste Volteco hüdrosolatsioonisüsteemidega
- Juurekaitse

ETTEVALMISTAMINE JA KASUTAMINE

RAKENDUSJUHEND - SISSEJUHATUS

Veekindlad pinnad võivad olla niisked, mitte tingimata puhtad, kuid neil ei tohi mingil juhul olla suuri väljaulatuvaid kohti või õõnsusi või pidevaid veevoolusid, mis võiksid ohustada kattekihi jätkuvust ja tihendust.

Eemaldage seisev vesi.

Lehtede voltimine ja löikamine võib toimuda igas suunas.

AMPHIBIA külg, millel on tempel "BETONIPOOL", on see, mis PEAB ALATI olema kontaktis veekindla betoonkonstruktsiooniga.

Lehtede vahe peab olema vähemalt 25 cm.

Vältige riskattumisi.

Vahekaitsekarpide tihendamine

Eelsoodustamine.

Šali vaheseinte augud tuleb tihendada spetsiaalse plastist AMPHIBIA STOPPERiga, mis on vastavalt läbimõodule erineva kujuga:

- toru diameetriga. 20-22 tehke tihendi läheduses olevatele stopperiplaatidele AKTI-VO 201 (vt. vastav teabeleht).
- toru diameetriga. 24 mm teha kaks kõrvuti asetsevat AKTI-VO 201 helmestikku stopperplaadile, mis asuvad ketta läheduses.
- erineva läbimõõduga torude või metallist distantside puhul traditsioonilise puitsõrestiku puhul kasutage AMPHIBIA 3000 STRIPI, mis on kinnitatud BI MASTICuga (vt asjaomane teabeleht).

Positsioonide määramine POST-JET

- distantstorude puhul, sõltuvalt nende tüübist ja läbimõödust, tuleb auk sulgeda sobiva AMPHIBIA STOPPERiga või spetsiaalse, distantstorudega kaasas oleva pistiku abil või küllastada auk pinnas BI MASTIC või SPIDY 15 (vt asjaomane tehniline andmeleht), et muuta paigalduspind tasaseks ja aukudeta.
- traditsioonilise puitsõrestiku metallist distantside puhul lõigata need müüritise külge ja vajaduse korral vuukida need BI MASTIC või SPIDY 15 abil, et muuta paigalduspind tasaseks ja aukudeta.

Tihendavad kattuvused

Lehtede kattekohad tuleb sulgeda sobiva kattega, et vältida nende avanemist hilisemate tööde käigus (nt monteeritavate elementide puhul: armatuuri paigaldamine ja betooni valamine).

Oodake 1-2 tundi pärast AMPHIBIA 3000 GRIPi pealekandmist, enne kui jätkate tihendamist.

Vaadake valikuid järgmises tabelis 1

TABEL 1

Toode	Definitsioon	Kaitse tüüp	Kasutusvaldkonnad
Bi mastiks (Vaata andmelehte)	Suure jõudlusega elastne liimimastiks kattekohtade ühendamiseks	Modifitseeritud silaanliim	Horisontaalsete ja vertikaalsete Amphibia kattuvuskohtade kaitse ja tihendamine, vajadusel täiendatakse võimaliku klammerdamisega Horisontaalsete ja vertikaalsete Amphibia kattuvuskohtade kaitse radoongaasi sisenemise vastu
Amphibia Safety Tape	.Liimilint kattumise kaitseks	Akrüüllim + kile	Horisontaalsete Amphibia kattuvuskohtade katmine võimalusel kombineerituna BI MASTIC'iga
Bi Mastic + Amphibia Lap Seal	Suure jõudlusega elastne liimimastiks kattekohtade ühendamiseks + butüüllimilint kattekohtade gaasitihendamiseks	Modifitseeritud silaanliim + butüüllim koos kilega	Horisontaalsete ja vertikaalsete Amphibia kattuvuskohtade kaitse, kui kasutatakse gaaside, eriti radooni ja metaani gaasi sisenemise vastu

Plaatide alla paigaldamine (kokkupanek)

Tasandage paigalduspind lahja betooniga, mis peab olema piisavalt sile ja ühtlane.

AMPHIBIA 3000 GRIP paigaldatakse mittekootud pinnaga ülespoole, liigendades ühenduskohti ja kattes servad 5 cm ulatuses.

Alustage pealekandmist, pannes AMPHIBIA 3000 GRIP H.90 kogu übermõõdu ulatuses pikisuunas šabloonile, kinnitades selle šablooni serva juures klammerdajaga (6-7 mm pikkuste klambritega) ja lükates selle 5 cm ülevalpool valmis plaadi taset.

Tihendage vertikaalsed kattuvused müüritise vastu BI MASTICuga, vajadusel täiendades kinnitamist klambritega.

Kinnitage servad AKTI-VO 201 või BI MASTICuga.

Seejärel viige AMPHIBIA 3000 GRIP-i paigaldamine lõpuni, tihendades kõik kattematerjali vahelised ülekattuvuse kohad vastavalt tabelis 1 esitatud juhistele, võttes arvesse konkreetseid rakendus- ja konstruktsiooninõudeid.

Paigaldamine vertikaalsetele pindadele

- **PRE-JET (müüritise ehitamiseks müüritise paigaldamisel šali sees):** paigaldage AMPHIBIA 3000 GRIP ribad vundamendil kuni ehitatava raudbetoonseina välispiirini, tihendades ülekatted BI MASTICiga ja ühendades selle parvelt tuleva AMPHIBIA 3000 GRIPiga, kasutades spetsiaalset AMPHIBIA PRESSURE CORNER 90° nurgaprofiili (joonis. 1) pärast seda, kui kahe lehe vahelisse kattuvasse aluspinnale on asetatud AKTI-VO 201 või alternatiivselt BI MASTIC (vt asjakohaseid andmelehti).

Kinnitage AMPHIBIA PRESSURE CORNER 270° nurgaprofiil tulevase seina välisservale, äsja paigaldatud AMPHIBIA riba kohale (joonis. 2) pärast AKTI-VO 201 või alternatiivselt BI MASTICi paigaldamist laotuspõhjaks.

Paigaldage šabloon profiili välisküljele (joonis. 3) ja asetage AMPHIBIA 3000 GRIP šabloonile nii, et mittekootud kanga pind on trükitud "CONCRETE SIDE" trükiga valmistatava valu suunas, lõigates selle eelnevalt seina katmiseks vajaliku suurusega.

Lehtede ja lehtede vahelised vuugid kattuvad 5 cm võrra ja tihendatakse BI MASTICuga, võimalusel täiendavalt kinnitatakse kattuvus klammerdajaga (6-7 mm pikkuse otsaga klambrid) - Viide Tabel 1.

Tugevdage servad AKTI-VO 201 või BI MASTICuga ja tihendage iga läbiv korpus AKTI-VO 201-ga.

Kinnitage AMPHIBIA 3000 GRIP jalg AMPHIBIA PRESSURE CORNER 270° nurkprofiili külge mööda profiili liimipoolset külge (joonis. 4).

Seejärel jätkake armatuuri, sisemise šali ja sellega seotud valu paigaldamist.

Pärast šali eemaldamist tihendage distantside augud (vt eelmärkusi) AKTI-VO 201-ga koos spetsiaalse plastist AMPHIBIA STOPPERiga või traditsioonilise puitšali puhul metallist distantside puhul AMPHIBIA 3000 STRIP-iga.

- **PRE-JET (müüritise ehitamiseks vastu diafragme, pervede, vaipkatte või olemasolevaid konstruktsioone):** Reguleerida pinnad, kõrvaldades ebatasasused ja suured tühimikud, kuni saavutatakse piisavalt tasane paigalduspind; selleks võib kasutada ka mitte lagunevast jäigast materjalist paneele.

Juhul kui vesi tungib läbi ajutiste tööde, tihendage TAP 3/I-PLUG-mördiga või rajage ajutine drenaažisüsteem veekatte taha.

Lõigake membraan eelnevalt niivõrd, kuivõrd see on vajalik seina katmiseks.

Asetage AMPHIBIA 3000 GRIP nii, et mittekoatud pind on trükitud "CONCRETE SIDE" betoonivalu suunas.

Tugevdage servad AKTI-VO 201 või BI MASTICuga ja tihendage iga läbiv korpus AKTI-VO 201-ga.

Ühendage müüritise jalg AMPHIBIA 3000 GRIPiga plaadi küljest.

Kattele ja lehtede vahelised ühenduskohad tuleb 5 cm ulatuses üle katta ja tihendada BI MASTICuga - Viide Tabel 1.

Seejärel jätkake armatuuri paigaldamist, šali paigaldamist ja betoneerimist.

- **POST-JET:** Looge müüritise jalamile SPIDY 15-ga (vt vastav tehniline andmeleht) ühenduskoorik pärast aluspinna puhastamist ja lahtiste tsemendiosade eemaldamist.

Lõigake membraan eelnevalt niivõrd, kuivõrd see on vajalik seina katmiseks.

Asetage AMPHIBIA 3000 GRIP nii, et tembeldatud pind on operaatori poole suunatud.

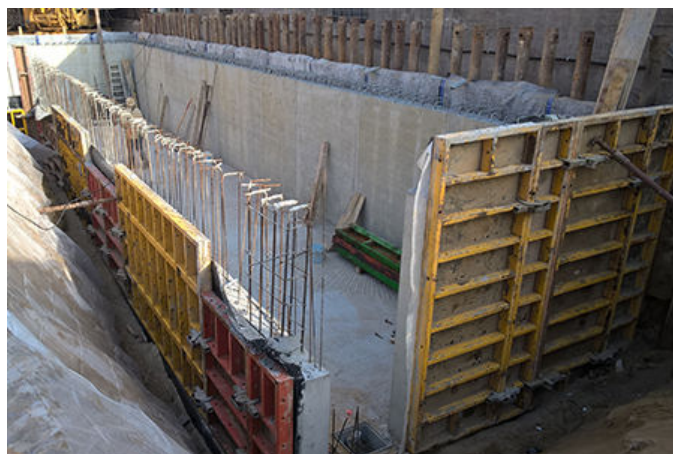
Ühenduskohtadel pange üks kattematerjal teisest 5 cm üle ja tihendage need BI MASTIC'iga - Viide Tabel 1.

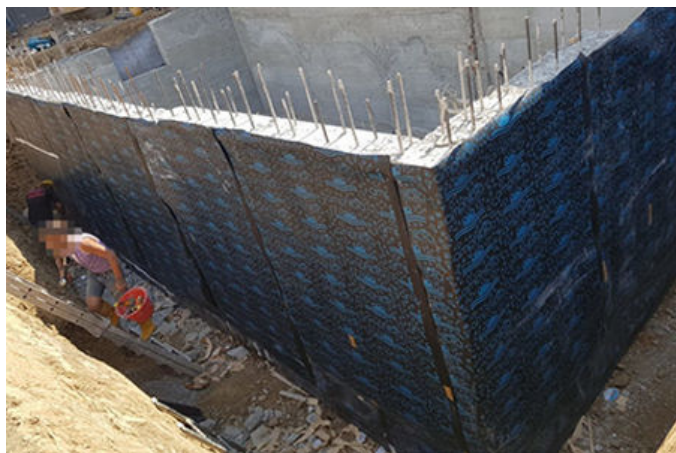
Kinnitage membraani ülemine serv mehaaniliselt seina külge, kasutades AMPHIBIA PRESSURE LINE metallprofiili (joon. 5).

Ühendage AMPHIBIA 3000 GRIP vundamenti serva juures AMPHIBIA plaadilt AMPHIBIA PRESSURE CORNER 90° metallist nurgaprofiiliga, mis on kinnitatud naeltega (joonis. 6) pärast AKTI-VO 201 või alternatiivselt BI MASTIC'i paigaldamist kahe lehe vahelisse kattuvasse aluspinnale.

Tugevdage servad AKTI-VO 201 või BI MASTICuga ja tihendage iga läbilõögikeha AKTI-VO 201-ga, sh täiendage neid membraaniga.

Kaitske AMPHIBIA 3000 GRIP enne tagasititmist (vt "Hoiatused").





Viited on saadaval aadressil www.volteco.com

HOIATUSED - OLULISED MÄRKUSED

AMPHIBIA 3000 GRIPi lähedal PRE-JET tingimustes tuleb nii horisontaalses kui ka vertikaalses tasapinnas teha kompaktsed ja homogeenised betoonvalud, mis moodustavad konstruktsiooni, mis on piisavalt suur töö- ja hüdraulilistele koormustele.

Avatud kaevikuga vertikaalsetel paigaldustel kaitsta AMPHIBIA 3000 GRIP-i 250 g/m² mittekootud kangaga või polüstüreen/polüuretaan isolatsiooniplaadiga ning täita pinnasega, tihendades seda kihtide kaupa, et saavutada membraani ühtlane surve.

Tihendada kõik töövuugid ning paisumis- ja kokkutõmbumisvuugid WT-sarja spetsiaalsete paisuvate profiilidega.

Ärge kandke toodet temperatuuril üle +35°C või alla +0°C.

Valmis horisontaalse paigalduse puhul võib tugev vihmahoog, kui puudub sobiv kaitsekate, põhjustada pinnale geeli tekkimist, mis muudab selle libedaks.

AMPHIBIA 3000 GRIP on professionaalne toode. VOLTECO soovib alati enne kasutamist kontrollida andmelehte.

Soovitav on paigaldamine kvalifitseeritud aplikaatorite poolt.

Eriotstarbeliste projekteerimis- või teostusolukordade puhul võtke ühendust Volteco tehnilise teenusega.

PAKEND JA LADUSTAMINE

-	AMPHIBIA 3000 GRIP H. 1.80	AMPHIBIA 3000 GRIP H. 0.90
Rulli suurus	m 1,80 X 20 (in 70,87 X 787,40)	m 0,9 X 20 (in 35,43 X 787,40)
Samaväärne pindala	36 m ² (387,5 ft ²)	18 m ² (193,75 ft ²)
Rulli kaal	59 kg (130 naela) – tolerants +/- 5%	30 kg (66 naela) – tolerants +/- 5%
TARVIKUD	-	
Amphibia Pressure Line	Sirge terasprofiil, mis on ühelt poolt kaetud Amphibia 3000-ga pikkus = 1,5 m (59,06 in) kõrgus = 5 cm (1,97 in) pakend = 10 tk.	
Amphibia Pressure Corner Pind on 90°/270° juures kaetud AMPHIBIA 3000-ga	Terasest nurkprofiil, mis on ühelt poolt kaetud Amphibia 3000-ga pikkus = 1,5 m (59,06 in) kõrgus = 5 cm (1,97 in) X 10 cm (3,93 in) pakend = 10 tk.	
Amphibia Safety Tape	Liimilint kattumiskaitseks	

TARVIKUD	-
	Pakend = 25 m rull (984,25 in)
Amphibia Lap Seal	Butüüliimilint ülekattematerjalide gaasitihendamiseks Pakend = 10 m rull (393,70 in)
Amphibia Stopper	Kaitsekork suletava šablooni aukude sulgemiseks Pakend = kott 50 tk.
Bi Mastic	Suure jõudlusega deformeeruv liimimastiks Pakend = 10 ühepakendiline karp.

Tooteid tuleb hoida kuivas, päikese ja niiskuse eest kaitstud kohas.

EELISTATAVAULT HORISONTAALASENDIS.

ÄRGE VIRNASTAGE KAUBAALUSEID.

FÜÜSIKALISED JA TEHNILISED OMADUSED

Konkreetne	Standardid	AMPHIBIA 3000 GRIP väärtused
Nähtavad defektid	UNI EN 1850-2	Nähtavaid defekte pole
Sirgus	UNI EN 1848-2	70 mm
Mass pindalaühiku kohta	UNI EN 1849-2	1,6 ± 0,2 kg/m ²
Paksus	UNI EN 1849-2	1,6 ± 0,2 mm * ainult 1,4 mm membraan
Veekindlus	UNI EN 1928 B (700 KPa/24 tundi)	Läbipääsu pole
Löögikindlus	UNI EN 12691	Meetod A: 300 mm Meetod B: 1750 mm
Keemiline vastupidavus ja veekindlus	UNI EN 1847 (CaOH ₂ – 28 päeva) UNI EN 1928 B	Test läbitud
Vastupidavus kunstlikule vananemisele ja veekindlusele	UNI EN 1296 (12 nädalat temperatuuril 70 °C) UNI EN 1928 B	Test läbitud
Rebenemiskindlus	UNI EN 12310-1	Pikisuunas: >450 N põikisuunas: >450 N
Tõmbetugevus	UNI EN 12311-2 (meetod A)	Pikisuunas: >300 N/50mm põikisuunas: >250 N/50mm
Venivus murdepunktis	UNI EN 12311-2 (meetod A)	Pikisuunaline: > 500% põikisuunaline: > 500%
Veeauru läbilaskvus	UNI EN 1931	Sd: 412 m Vooluhulk: 1,12 E-9 (kg/m ²)*s
Staatiline koormustakistus	UNI EN 12730 (meetod B/24 tundi)	20 kg
Vuukide takistus BI MASTICiga	UNI EN 12317-2	472 N
Tulekindlus	UNI EN 13501-2	Klass E

Lisafunktsioonid (CE-märgise jaoks pole vaja)

Konkreetne	Standardid	Väärtused
Külgmised ränded	DIN EN 12390-8	700 kPa
Vastupidavus hüdrostaatilisele rõhule	ASTM D 5385	700 kPa
Vastupidavus kattumiste hüdrostaatilisele rõhule	ASTM D 5385	700 kPa
Radooni gaasi difusioonikoefitsient	ISO/TS 11665-13	Membraan: 2,7 E-11 m ² /s Kattuvus Bi Mastic'iga: 3,0 E-11 m ² /s Kattuvus Bi Mastic + Amphibia Lap Seal: 2,8 E-11 m ² /s
Metaani ülekande aste	ISO 15105-1	Membraan: 348 ml/m ² x d Kattuvus Bi Mastic + Amphibia Lap Seal'ga: 394 ml/m ² x d

Konkreetne	Standardid	Väärtused
Vastupidavus juurte tungimisele	EN 14416	Test läbitud
Riiklikud kinnitused	Tunnistus	
Rapport de enquête technique (FR)	SOCOTEC FRANCE S.A. Aruanne (ETN) nr 260368080000011 (16/03/2026)	
BBA Technical approval for construction	BBA Agrément Certificate 20/5771 of 13/09/2024	
Konkreetne	Sertifitseerimine	
Keskkonnatoote deklaratsioon 0298 (EPD)	EPDItaly 0298 (30/05/2027) www.epditaly.it	

Esitatud andmed on saadud laboris +20°C ja 60% suhtelise õhuniiskuse juures

VAADAKE VIDEOSID JA LUGEGE LISATEAVET

Ohutuskaardid Tehnilised andmed Spetsifikatsioonid Tehnilised diagrammid ja BIM EPD deklaratsioon YouTube'i video



OHUTUS

Vaadake asjakohast ohutuskaarti.

	VOLTECO S.p.a Via delle Industrie, 47 - 31050 Ponzano Veneto (I)
<p>17 DOP 0029 EN 13967:2012 1381-CPR-1159 AMPHIBIA 3000 GRIP</p> <p>Paindlikud hüdroisolatsioonimembraanid - niiskuskindlad plast- ja kummimembraanid, sealhulgas plast- ja kummimembraanid, mis on kavandatud takistama niiskuse tõusmist maapinnast.</p>	
<p>Reaktsioon tulele: Klass E Veekindlus: Katse läbitud (24h/700 kPa) Rebenemistugevus (pikisuunaline): > 450 N Pisaratugevus (põikisuunaline): > 450 N Löögikindlus: meetod A: 300 mm - meetod B: 1750 mm Tõmbetugevus (pikisuunaline): >300 N/50 mm Tõmbetugevus (põikisuunaline): >250 N/50 mm Staatiline koormustakistus: 20 kg Vastupidavus – Veetihedus pärast kokkupuudet kemikaalidega: Test läbitud Vastupidavus – Veetihedus pärast kunstlikku vanandamist: Test läbitud Vuuugi tugevus: 472 N Ohtlikud ained: vt ohutuskaarte</p>	

AUTORIÕIGUS

© Copyright Volteco S.p.A. - All rights reserved.

Käesolevas dokumendis sisalduv teave, pildid ja tekstid on Volteco S.p.A. ainuomand.

Neid võidakse igal ajal ilma ette teatamata muuta.

Selle ja muude dokumentide (spetsifikatsioonid, brošüürid jne) kõige ajakohasemad versioonid on kättesaadavad aadressil www.volteco.com.

Tõlke puhul võib tekst sisaldada tehnilisi ja keelelisi ebatäpsusi.

JURIIDILISED MÄRKUSED

Märkus ostjale/paigaldajale:

Käesolev Volteco S.p.A. poolt kättesaadavaks tehtud dokument on mõeldud üksnes ostja/taotleja toetamiseks ja teavitamiseks.

See ei võta arvesse vajalikke teadmisi individuaalsest tegevuskontekstist, mille suhtes Volteco S.p.A. jääb igal juhul kõrvale.

See ei muuda ega laienda tootja Volteco S.p.A. kohustusi.

See võib muutuda, mille osas peab rakendaja end enne iga üksikut rakendamist kurssi viima, konsulteerides www.volteco.com.

Eespool esitatud selgitused laienevad müügivõrgu müügieelsele/järgsele tehnilisele/kaubanduslikule teabele.

MANUSEID

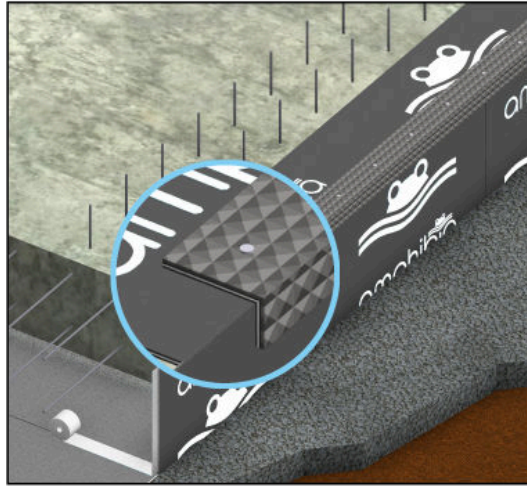


FIG. 1

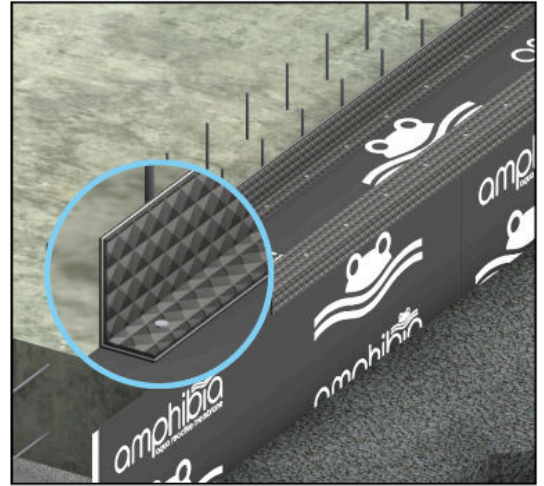


FIG. 2

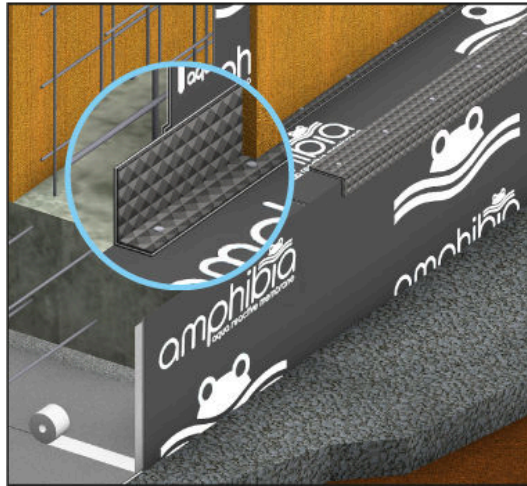


FIG. 3

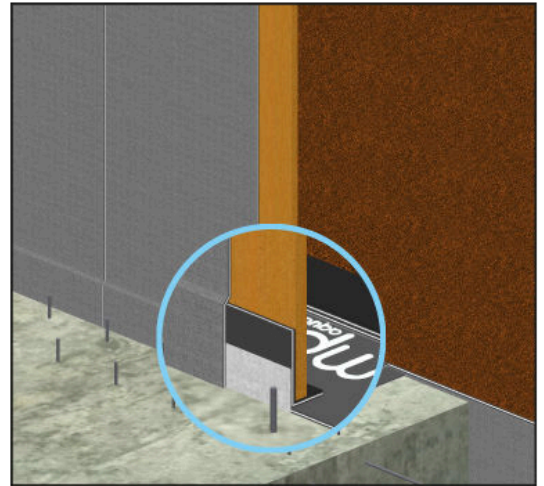


FIG. 4

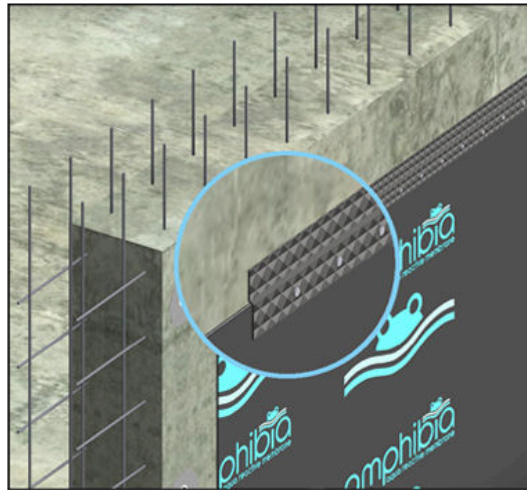


FIG. 5

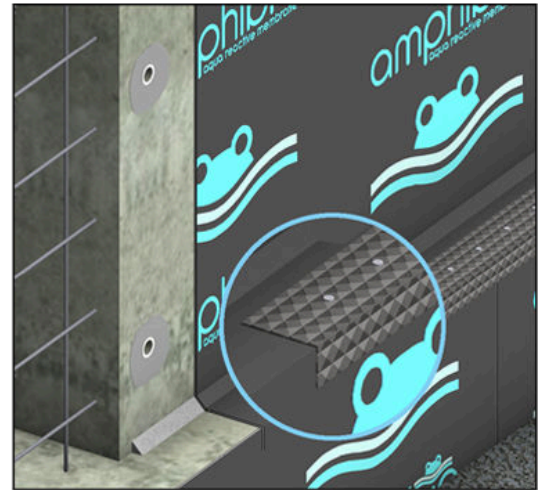


FIG. 6