



# BI MORTAR CONCRETE SEAL



**MORTEROS IMPERMEABLES -  
MORTEROS RÁPIDOS**



UNI EN 1504-2

## DESCRIPCIÓN DEL PRODUCTO

BI MORTAR CONCRETE SEAL es un impermeabilizante cementicio de reticulación cristalina. Proporciona un revestimiento continuo que impide la penetración del agua incluso bajo presión negativa (9 Bar), particularmente resistente a los impactos y a la abrasión.

## DÓNDE SE UTILIZA

- Impermeabilización de superficies de hormigón o mampostería, bajo o sobre tierra, como pozos, cubas, piscinas, canales, muros de cimentación, sótanos y huecos de ascensor

## VENTAJAS

- Indicado tanto para uso interno como externo
- Especialmente resistente a la abrasión y a los golpes
- Adecuado para el contacto constante con el agua
- Maduración fácil incluso en condiciones de fuerte humedad y ambientes cerrados
- Aplicación sencilla, rápida y económica; excelente trabajabilidad
- Óptimas prestaciones de impermeabilización frente al agua
- Permeabilidad al vapor
- Puede usarse tanto en empuje hidroestático negativo como positivo

## PREPARACIÓN Y APLICACIÓN

---

### Preparación de las superficies

Verifique la idoneidad de la estructura respecto de las cargas hidrostáticas; si estuviera destinada a contener agua, efectúe una prueba de precarga.

Limpie toda presencia de desmoldante o grasa y retire las partes no cohesivas (incrustaciones),

Efectuar un hidrolavado hasta saturar el soporte, eliminando el agua en exceso antes de la aplicación.

Restaurar el soporte con un mortero Volteco (véanse las fichas técnicas correspondientes) idóneo en el caso de superficies muy irregulares o mamposterías mixtas.

En el caso de vías de agua localizadas, efectúe el sellado con mortero hidráulico de fraguado rápido TAP 3/I-PLUG (véanse las fichas técnicas correspondientes).

### Preparación de elementos de discontinuidad de las superficies (presión hidrostática positiva)

- **REANUDACIONES DE COLADA** Una la reanudación de colada entre la losa y el paramento vertical ejecutando un armazón de 3x3 cm con mortero rápido SPIDY 15 (ver ficha técnica correspondiente); las juntas horizontales y verticales, en caso de ausencia de juntas WT (ver ficha técnica correspondiente), deben asegurarse con BI FLEX System (ver ficha técnica correspondiente) .

- **DISTANCIADORES** Retire los distanciadores a ambos lados de la mampostería y enmasille con mortero rápido SPIDY 15.

- **CUERPOS PASANTES** Selle todos los cuerpos pasante, incluidos distanciadores y tuberías con masilla AKTI-VO 201 (vea la tarjeta técnica relativa)

- **JUNTAS, GRIETAS Y CANTOS** Una con BI FLEX System todas las juntas, las fisuras marcadas y en caso de que no lleve juntas WT, incluso los cantos horizontales y verticales (también donde está presente el armazón).

### Preparación de elementos de discontinuidad de las superficies (presión hidrostática negativa y para todos los casos de estructuras para la contención de agua)

- **VENIDAS DE AGUA** Selle todas las venidas de agua con mortero rápido TAP 3/I-PLUG

- **REANUDACIONES DE COLADA** Proteja todas las reanudaciones de colada con BI FLEX System

- **GRIETAS** Sellar las grietas con masilla AKTI-VO 201 y/o BI FLEX System

- **CUERPOS PASANTES** Selle todos los cuerpos pasante, incluidos distanciadores y tuberías con masilla AKTI-VO 201

- **JUNTAS** Proteja todas las juntas estructurales con BI FLEX System

### Preparación de la mezcla

Vierta en un contenedor el agua de mezcla (5,6 l por saco equivalente al 28% del peso) y lentamente el polvo, mezclando con el agitador aplicado en el taladro durante aproximadamente 3 minutos hasta obtener una mezcla homogénea.

### Aplicación

Moje el soporte hasta que rechace.

En el caso de fondos muy absorbentes mantenga mojada la superficie hasta que aplique BI MORTAR CONCRETE SEAL.

Aplique BI MORTAR CONCRETE SEAL en dos manos con brocha, RODILLO Volteco, CEPILLO Volteco o espátula metálica.

La primera mano deberá cubrir uniformemente todas las irregularidades y llenar las porosidades superficiales.

Si el pincel/cepillo tiende a arrastrar el producto, debe humedecer más el soporte.

La segunda mano se tiene que aplicar cuando la primera esté suficientemente endurecida, normalmente al día siguiente, pero de todos modos no antes de las 8 horas.

Moje las superficies y aplique la segunda capa teniendo cuidado de crear la uniformidad de la capa impermeable.

### **Aplicación mediante rociado**

El producto también puede aplicarse con una máquina revocadora con lanza para nivelaciones después de mezclar el producto por separado (para obtener más información, póngase en contacto con el Servicio Técnico de Volteco).

### **Maduración**

En caso de impermeabilización de paredes de cimentación, deje secar al menos 24 horas desde la aplicación antes de recubrir.

En caso de revestimiento de impermeabilización con cualquier tipo de capa de protección o acabado (revestimiento cerámico, contrapiso de protección, revoque, nivelación cementicia, drenaje plástico, etc.), deje madurar al menos 3 días desde su aplicación.

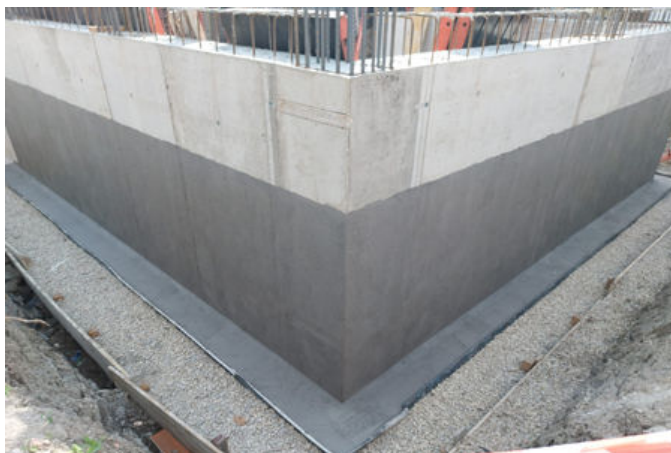
En el caso de impermeabilización de estructuras destinadas a contener agua, deje curar 7 días desde que haya terminado la aplicación.

En caso de baja temperatura, fuerte humedad o contacto prematuro con el agua, los tiempos de curado pueden prolongarse.

### **Acabado**

En los ambientes internos, se aconseja el revestimiento de las paredes con el sistema CALIBRO (véase la ficha técnica correspondiente) como estrato anticondensación en el que es posible efectuar el acabado con X-LIME (véase la ficha técnica correspondiente).





Referencias disponibles en [www.volteco.com](http://www.volteco.com)

## CONSUMO Y RENDIMIENTO

---

2,5÷3 kg/m<sup>2</sup>, en relación con la irregularidad y rugosidad del soporte.

Con un saco de BI MORTAR CONCRETE SEAL se impermeabilizan 8÷10 m<sup>2</sup> de superficie.

## PRESENTACIÓN DEL PRODUCTO Y ALMACENAMIENTO

---

Saco de 20 kg.

El almacenamiento de los productos debe efectuarse en un ambiente seco, protegido del sol, de la humedad y de las temperaturas inferiores a 5 °C.

BI MORTAR CONCRETE SEAL en su embalaje original tiene una vida útil de 18 meses.

## ADVERTENCIAS - NOTAS IMPORTANTES

---

No agregue agua para prolongar el tiempo de uso.

No aplique BI MORTAR CONCRETE SEAL con temperatura inferior a +5 °C o si se prevé que descienda por debajo de los 0 °C en las sucesivas 24 horas.

Evite, en la fase de fraguado, la exposición de BI MORTAR CONCRETE SEAL al viento o a altas temperaturas; en ese caso, mantenga húmeda la superficie hasta que se produzca el endurecimiento.

En locales con escasa ventilación o con alto porcentaje de humedad, pueden presentarse importantes fenómenos de condensación.

Los datos de preparación y aplicación se refieren a condiciones ambientales normales (temperatura +20 °C; humedad relativa 60 %).

## CARACTERÍSTICAS FÍSICAS Y TÉCNICAS

---

Especificaciones	Valores
Aspecto	polvo gris
Consistencia de la mezcla	líquido
Temperatura de aplicación	de +5 °C a + 30 °C
Tiempo de trabajabilidad a +20°C	20'
Dimensión máxima del agregado	1 mm
Peso específico	> 1,85 kg/l
Relación de la mezcla	100 partes de polvo 28 partes de líquido

Característica	Método de prueba	Prestaciones requeridas; UNI EN 1504-2	Prestación declarada	Prestación certificada
Adherencia al soporte	UNI EN 1542	≥ 1 MPa	≥ 1 MPa	2,65 MPa
Absorción capilar	UNI EN 1062-3	≤ 0,1 kg*m <sup>-2</sup> *h <sup>-0,5</sup>	< 0,1 kg*m <sup>-2</sup> *h <sup>-0,5</sup>	< 0,002 kg*m <sup>-2</sup> *h <sup>-0,5</sup>
Permeabilidad al vapor de agua (espesor equivalente Sd)	UNI EN 7783-2	Clase 1: Sd ≤ 5 m	-	SD = 1,06 m
Resistencia a la compresión	UNI EN 12190	No requerido	> 10 Mpa (1 día) >25 Mpa (7 días) > 30 Mpa (28 días)	-
Resistencia al fuego	UNI EN 13501-1	Clasificación	-	Clase A1

Los datos indicados han sido obtenidos en laboratorio a +20°C y 60% U.R.

Característica	Ente Certificador	Método de prueba	Prestación certificada
Impermeabilidad de empuje negativo (soporte de cls Agua/Cemento: 0,7)	IMM SA (Switzerland)	UNI EN 12390-8	9 Bar: ningún paso
Resistencia al ataque químico severo	SOCOTEC ITALIA SRL	UNI EN 13529	Reducción de la dureza (Shore D): < 2%

## VER LOS VÍDEOS Y LA INFORMACIÓN DETALLADA

Fichas de seguridad

Declaración de prestación

Especificaciones técnicas

Regímenes técnicos y BIM

Declaración EPD

Vídeo en YouTube



## SEGURIDAD

Consulte la Ficha de datos de seguridad correspondiente.

 <b>1381</b>	<b>VOLTECO S.p.a</b> Via delle Industrie, 47 - 31050 Ponzano Veneto (I)
<b>17</b> <b>DOP 0028</b> <b>EN 1504-2:2005</b> <b>1381-CPR-1160</b> <b>BI MORTAR CONCRETE SEAL</b> Sistemas de protección de la superficie de hormigón: Revestimiento para el control de la humedad (MC) y el aumento de la resistividad (IR)	
Reacción al fuego: Clase A1 Permeabilidad al vapor de agua: Clase I Absorción capilar y permeabilidad al agua: $< 0,1 \text{ kg} \cdot \text{m}^{-2} \cdot \text{h}^{-0,5}$ Adherencia: $\geq 1 \text{ N/mm}^2$ Adherencia después de compatibilidad térmica: • Parte 1: Ciclos de hielo-deshielo: NPD • Parte 2: Ciclos de temporales (choque térmico): NPD • Parte 3: Ciclos térmicos sin inmersión en sales de deshielo: NPD Resistencia a las fisuras: NPD Comportamiento después de la exposición a la acción de agentes atmosféricos artificiales: NPD Envejecimiento térmico 7 días a 70°C: NPD Contracción lineal: NPD Coeficiente de expansión térmica: NPD Adherencia mediante prueba de corte oblicuo: NPD Resistencia al deslizamiento: NPD Comportamiento antistático: NPD Adhesión sobre hormigón húmedo: NPD Sustancias peligrosas: Vea SDS	

## COPYRIGHT

© Copyright Volteco S.p.A. - Todos los derechos reservados.

Informaciones, Imágenes y textos incluidos en este documento son de propiedad de Volteco S.p.A.

Pueden cambiar en cualquier momento sin previo aviso.

Las versiones más actualizadas de este y de otros documentos (voz del capitulado, folletos y otros documentos) se encuentran en [www.volteco.com](http://www.volteco.com).

En el caso de traducción, el texto puede contener imperfecciones técnicas y lingüísticas.

## NOTAS LEGALES

Nota para el comprador/instalador:

Este documento puesto a disposición por Volteco S.p.a. es meramente de soporte e indicativo para el comprador/aplicador.

No considera la necesaria información detallada de cada uno de los contextos operativos, respecto a los que de todos modos Volteco S.p.A. no asumirá responsabilidad alguna.

No aplica ni extiende las obligaciones propias del fabricante Volteco S.p.A.

Es susceptible de variaciones en función de las que deberá actualizarse el aplicador antes de cada aplicación, consultando el sitio web [www.volteco.com](http://www.volteco.com).

Las aclaraciones anteriores se extienden a la información técnico/comercial pre-post venta de la red comercial.