



# BI MORTAR CONCRETE SEAL



**MORTIERS IMPERMÉABLES - MORTIERS  
RAPIDES**



UNI EN 1504-2

## DESCRIPTION PRODUIT

BI MORTAR CONCRETE SEAL est un produit imperméabilisant à base de ciment à réticulation cristalline. Crée un revêtement continu qui empêche la pénétration de l'eau même en pression négative (9 bar), particulièrement résistant aux chocs et à l'abrasion.

## APPLICATION PRODUIT

• Imperméabilisation de surfaces en béton ou maçonnerie, hors sol ou en sous-sol, telles que des puits, bassins, piscines, canaux, murs de fondation, caves et fosses d'ascenseur

## AVANTAGES

- Convient aussi bien à l'usage intérieur qu'extérieur
- Particulièrement résistant à l'abrasion et aux chocs
- Approprié au contact continu avec l'eau
- Séchage facile même en conditions d'humidité importante et d'espaces fermés
- Application simple, rapide et économique ; excellente manipulation
- Excellentes prestations d'imperméabilisation à l'eau
- Perméable à la vapeur
- Peut être utilisé aussi bien en présence de pression hydrostatique positive que négative

## PRÉPARATION ET MISE EN ŒUVRE

---

### Préparation des surfaces

Vérifier la conformité de la structure aux charges hydrostatiques; en cas de retenue d'eau, effectuer un essai de préchargement.

Nettoyer toute présence d'agents de décoffrage ou de graisse et enlever les parties grossières (incrustations).

Laver à l'eau jusqu'à saturation du support en éliminant l'eau en excès avant l'application.

Remettre en état le support avec le mortier Volteco (voir les fiches techniques relatives) adapté en présence de surfaces très irrégulières ou de maçonneries mixtes.

En cas d'arrivées d'eau localisées, effectuer le scellage avec du mortier hydraulique à prise rapide TAP 3/I-PLUG (voir les fiches techniques relatives).

### Préparation éléments de discontinuité des surfaces (pression hydrostatique positive)

- **REPRISE DE COULÉE** Raccorder la reprise de coulée entre le radier et le mur vertical en exécutant une cavité de 3x3 cm avec le mortier rapide SPIDY 15 (voir fiche technique correspondante) ; les reprises horizontales et verticales, en cas d'absence de joints WT (voir fiche technique correspondante), doivent être contrôlées avec BI FLEX System (voir fiche technique correspondante).
- **ENTRETOISES** Enlever les entretoises sur les deux côtés de la maçonnerie et faire les joints avec le mortier rapide SPIDY 15
- **CORPS PASSANTS** Sceller tous les corps passants, y compris les entretoises et les tuyaux, avec du mastic AKTI-VO 201 (voir la fiche technique correspondante)
- **JOINTS, FISSURES ET ARÊTES** Raccorder avec BI FLEX System, tous les joints, les fissures marquées et, en cas d'absence de joints WT, les arêtes horizontales et verticales (même à l'endroit de la cavité).

### Préparation des discontinuités de surface (pression hydrostatique négative et pour tous les cas de structures de retenue d'eau)

- **REMONTÉES D'EAU** Sceller toute remontée d'eau avec le mortier rapide TAP 3/I-PLUG
- **REPRISE DE COULÉE** Contrôler toutes les reprises de coulée avec BI FLEX System
- **FISSURES** Sceller les fissures avec le mastic AKTI-VO 201 et/ou BI FLEX System
- **CORPS PASSANTS** Sceller tous les corps passants, y compris les entretoises et les tuyaux, avec du mastic AKTI-VO 201
- **JOINTS** Contrôler tous les joints structurels avec BI FLEX System

### Préparation du mélange

Verser dans un récipient l'eau de mélange (5,6 l par sac, soit à 28 % en poids) et la poudre lentement en mélangeant avec un agitateur fixé sur une perceuse pendant environ 3 minutes jusqu'à l'obtention d'un mélange fluide et homogène.

### Application

Mouiller le support jusqu'à saturation.

En cas de couches d'apprêt très absorbantes, il faut maintenir la surface mouillée jusqu'à l'application de BI MORTAR CONCRETE SEAL.

Appliquer BI MORTAR BETON SEAL en deux couches à l'aide d'un pinceau, d'un ROULEAU Volteco, d'une BROSSE Volteco ou d'une spatule métallique.

La première couche devra couvrir uniformément toutes les irrégularités et remplir les porosités superficielles.

Si le pinceau/la brosse à carrelage tend à traîner le produit, humidifier davantage le support.

La deuxième couche doit être appliquée une fois que la première a suffisamment durci, normalement le jour suivant, mais en tout cas pas avant 8 heures.

Mouiller les surfaces et appliquer la deuxième couche en prenant soin de faire en sorte que la couche imperméable soit uniforme.

### Application par pulvérisation

Le produit peut également être appliqué à l'aide d'une machine à enduire avec une lance de lissage après avoir mélangé le produit séparément (pour plus d'informations, contacter le Service Technique Volteco).

### Séchage

En cas d'imperméabilisation de murs de fondation, il faut laisser sécher pendant au moins 24 heures après l'application, avant le remblai.

En cas de revêtement d'imperméabilisation avec tout type de couche de protection ou de finition (revêtement céramique, enduit de sol de protection, enduit, lissage de ciment, drainage en plastique, etc.), laisser sécher au moins 3 jours après l'application.

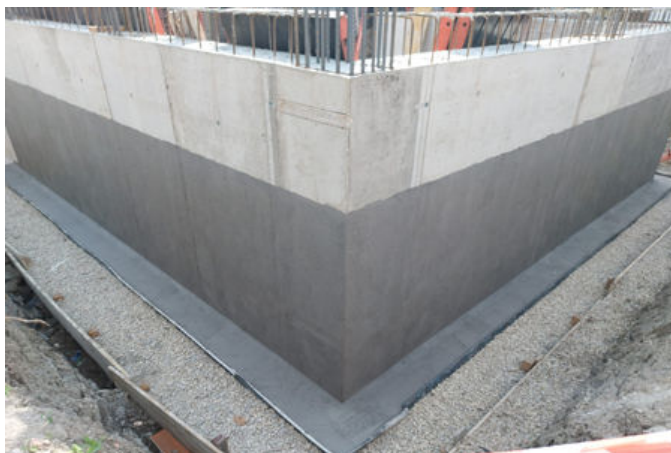
En cas d'imperméabilisation de structures destinées à la retenue de l'eau, laisser sécher au moins 7 jours après la fin de l'application.

En cas de basse température, forte humidité ou contact prématuré avec l'eau, les temps de séchage peuvent s'allonger.

### Finition

Dans les espaces intérieurs, il est conseillé de revêtir les murs avec le système CALIBRO (voir la fiche technique correspondante) à titre de couche anti-condensation, sur lequel il est possible d'effectuer la finition avec X-LIME (voir la fiche technique correspondante).





Références disponibles sur [www.volteco.com](http://www.volteco.com)

## CONSOMMATION ET RENDEMENT

---

2,5÷3 kg/m<sup>2</sup>, en rapport à l'irrégularité et à la rugosité du support.

Avec un sac de BI MORTAR CONCRETE SEAL, 8 à 10 m<sup>2</sup> de surfaces sont imperméabilisées.

## EMBALLAGE ET STOCKAGE

---

Sac de 20 kg.

Le stockage des produits doit être effectué dans un endroit sec, à l'abri du soleil, de l'humidité et des températures inférieures à 5°C.

BI MORTAR CONCRETE SEAL dans son emballage d'origine a une durée de conservation de 18 mois.

## MISES EN GARDE - NOTES IMPORTANTES

---

Ne pas ajouter d'eau pour prolonger le temps d'utilisation.

Ne pas appliquer BI MORTAR CONCRETE SEAL avec une température inférieure à +5°C ou si elle risque de descendre en-dessous de 0°C dans les 24 heures suivantes.

Éviter, pendant la phase de prise, l'exposition de BI MORTAR CONCRETE SEAL au vent ou à des températures élevées; dans ce cas laisser la surface mouillée jusqu'à ce que le durcissement soit terminé.

Dans des locaux avec une mauvaise ventilation ou avec un pourcentage élevé d'humidité, d'importants phénomènes de condensations peuvent se produire.

Les données de préparation et de mise en œuvre se réfèrent à des conditions environnementales normales (température +20°C ; humidité relative 60 %).

## CARACTÉRISTIQUES PHYSIQUES ET TECHNIQUES

---

Spécifications	Valeurs
Aspect	poudre grise
Consistance du mélange	fluide
Température d'application	de + 5 °C à + 30 °C
Temps de manipulation à +20°C	20'
Diamètre maximum de l'agrégat	1 mm
Poids spécifique	> 1,85 kg/l
Rapport du mélange	100 parties de poudre 22 parties de liquide

Caractéristique	Méthode d'essai	Exigences de prestations;UNI EN 1504-2	Performance déclarée	Performance certifiée
Adhésion au support	UNI EN 1542	≥ 1 MPa	≥ 1 MPa	2,65 MPa
Absorption capillaire	UNI EN 1062-3	≤ 0,1 kg*m <sup>-2</sup> *h <sup>-0,5</sup>	< 0,1 kg*m <sup>-2</sup> *h <sup>-0,5</sup>	0,002 kg*m <sup>-2</sup> *h <sup>-0,5</sup>
Perméabilité à la vapeur d'eau (épaisseur équivalente Sd)	UNI EN 7783-2	Classe 1: Sd≤ 5 m	-	SD = 1,06 m
Résistance à compression	UNI EN 12190	Non requis	> 10 MPa (1 jour) >25 MPa (7 jours) > 30 MPa (28 jours)	-
Résistance au feu	UNI EN 13501-1	Classification	-	Classe A1

Les données reportées sont obtenues en laboratoire à +20 °C et 60% H.R.

Caractéristique	Organisme de Certification	Méthode d'essai	Performance certifiée
Imperméabilité en pression négative (support de béton Eau/Ciment: 0,7)	IMM SA (Switzerland)	UNI EN 12390-8	9 Bars: aucun passage
Résistance à la fixation chimique sévère	SOCOTEC ITALIA SRL	UNI EN 13529	Réduction dureté (Shore D) : < 2%

## REGARDEZ LES VIDÉOS ET LES INFORMATIONS COMPLÉMENTAIRES

Fiches de données de sécurité

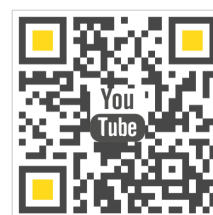
Déclaration de performance

Rubriques au cahier des charges

Schémas techniques et BIM

Déclaration EPD

Vidéo YouTube



## SÉCURITÉ

Consulter la Fiche des Données de sécurité correspondante.

 <b>1381</b>	<b>VOLTECO S.p.a</b> Via delle Industrie, 47 - 31050 Ponzano Veneto (I)
<b>17</b> <b>DOP 0028</b> <b>EN 1504-2:2005</b> <b>1381-CPR-1160</b> <b>BI MORTAR CONCRETE SEAL</b> Systèmes de protection de la surface en béton: Revêtement pour le contrôle de l'humidité (MC) et l'augmentation de la résistivité (IR)	
Réaction au feu: Classe A1 Perméabilité à la vapeur d'eau: Classe I Absorption capillaire et perméabilité à l'eau: $< 0,1 \text{ kg} \cdot \text{m}^{-2} \cdot \text{h}^{-0,5}$ Adhérence: $\geq 1 \text{ N/mm}^2$ Adhérence suite à compatibilité thermique: • Partie 1: Cycles gel-dégel: NPD • Partie 2: Cycles orageux (choc thermique): NPD • Partie 3: Cycles thermiques sans immersion dans des sels dégelant: NPD Résistance à la fissuration: NPD Comportement après l'exposition à l'action des agents atmosphériques artificiels: NPD Vieillessement thermique 7 jours à 70°C: NPD Retrait linéaire: NPD Coefficient d'expansion thermique: NPD Adhérence par essai de coupe oblique: NPD Résistance au glissement: NPD Comportement antistatique: NPD Adhésion sur béton humide: NPD Substances dangereuses: Voir SDS	

## COPYRIGHT

© Copyright Volteco S.p.A. - Tous droits réservés.

Les informations, images et textes contenus dans ce document sont la propriété exclusive de Volteco S.p.A.

Peuvent changer à tout moment sans préavis.

Les dernières versions de ce et d'autres documents (rubriques du cahier des charges, brochures, etc.) sont présentes sur le site [www.volteco.com](http://www.volteco.com).

En cas de traduction, le texte peut contenir des imperfections techniques et linguistiques.

## NOTES LÉGALES

Note pour l'acheteur/installateur:

Le présent document est mis à disposition par la société Volteco S.p.A. à titre purement indicatif et de support pour l'acheteur/applicateur.

Ne tient pas compte des approfondissements nécessaires à effectuer selon le contexte de travail considéré, dont la société Volteco S.p.A. n'est en aucun cas responsable.

Ne modifie pas et n'élargit pas les obligations du producteur Volteco S.p.A.

Elle est susceptible de faire l'objet de modifications dont l'applicateur devra s'enquérir avant chaque application en consultant le site [www.volteco.com](http://www.volteco.com).

Les précisions ci-dessus s'appliquent également aux informations techniques et commerciales d'avant-vente fournies par le réseau commercial