



FLEXOMIX 30



MORTIERS DE REMISE EN ÉTAT



DESCRIPTION PRODUIT

FLEXOMIX 30 est un mortier cimentaire thixotrope, renforcé par des fibres, modifié par des polymères, à faible module d'élasticité, qui permet la restauration de volume et la finition de surface du béton ou du plâtre en une seule solution.

APPLICATION PRODUIT

- Lissages superficiels de poutres et piliers détériorés
- Réfection des zones frontales des balcons
- Récupération des défauts superficiels du béton tels que les vides sanitaires, les ébréchures, etc
- Remise en état des enrobages détériorés
- Compensation des parties manquantes des chapes et des enduits
- Lissage de surfaces imperméabilisées avec PLASTIVO et/ou AQUASCUD

AVANTAGES

- Haute imperméabilité
- Bonne résistance aux agressions des agents chimiques atmosphériques
- Faible module élastique en mesure de suivre la structure dans ses mouvements
- Excellente thixotropie qui permet l'application sans besoin de coffrage
- Excellente adhérence au béton et aux tiges de fer d'armature
- Lissage des surfaces en ciment

- Facilité de traitement et vitesse d'application par pulvérisation

PRÉPARATION ET MISE EN ŒUVRE

Préparation des surfaces

L'adhésion au support de FLEXOMIX 30, absolument nécessaire pour assurer la stabilité de la remise en état, est en rapport avec la qualité de la préparation de la surface sur laquelle sera appliqué le mortier; par conséquent il faut au préalable :

- Éliminer soigneusement, avec le sablage ou le bouchardage, chaque partie détériorée
- Éliminer toute pellicule ou laitance de ciment et dans tous les cas rendre toute la surface uniformément rugueuse
- Enlever la rouille de chaque tige de fer d'armature exposée et appliquer le protecteur SANOFER (voir la fiche technique correspondante) sur les tiges ainsi nettoyées
- Saturer soigneusement les surfaces avec de l'eau en les maintenant humides dès le début de l'application

Préparation du mélange

La préparation de la pâte doit se faire selon la méthode suivante :

- Verser dans un malaxeur pour mortiers l'eau du mélange (4 à 4,5 l par sac équivaut à 16÷18 % en poids)
- Ajouter lentement le produit avec le malaxeur en marche
- Malaxer le mélange pendant environ 3 minutes, puis vérifier la maniabilité, le cas échéant, ajouter une petite quantité d'eau pour ajuster la maniabilité (de petites variations d'eau ajoutée n'altèrent pas les caractéristiques du produit)
- Continuer à mélanger la pâte pendant 3 minutes

Sinon, il est possible d'effectuer le mélange dans une bétonnière ou avec un batteur mélangeur, tout en respectant les instructions ci-dessus.

Application

Appliquer FLEXOMIX 30 en utilisant une truelle ou une spatule, en couches de 2 cm au maximum ; attendre au moins 60 minutes entre l'exécution d'une couche et l'autre pour l'application d'épaisseurs supérieures ; il est conseillé de rendre la surface de fond rugueuse afin d'optimiser l'adhérence de la couche suivante.

En cas d'application sur de grandes surfaces, utiliser une grille d'armature, fixée par chevillage au support ou par le CONNETTORE 20 (voir la fiche technique correspondante).

Application par pulvérisation

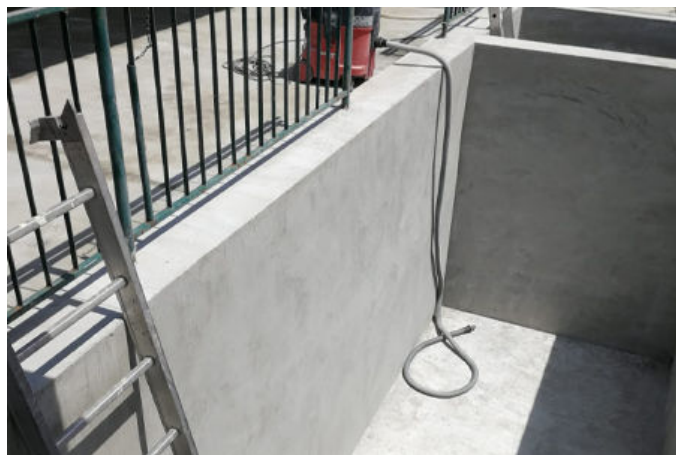
Le produit peut également être appliqué à l'aide d'une machine à enduire avec une lance de lissage après avoir mélangé le produit séparément (pour plus d'informations, contacter le Service Technique Volteco).

Dans ce cas, suivre toujours les instructions d'application précédentes.

Finition

La finition de FLEXOMIX 30 peut être effectuée avec une petite taloche éponge lorsque le mortier commence à durcir.

Après avoir passé la taloche et quoi qu'il en soit, en ayant attendu au moins 24 heures après l'application, FLEXOMIX 30 peut être fini directement avec SYSTÈME CP, X-LIME (voir les fiches techniques correspondantes) ou avec un produit/système de finition adéquat.



Références disponibles sur www.volteco.com

CONSOMMATION ET RENDEMENT

16 kg/m² par centimètre d'épaisseur appliqué.

Un sac de FLEXOMIX 30 produit environ 16 l de mortier.

EMBALLAGE ET STOCKAGE

FLEXOMIX 30 est conditionné dans des sacs de 25 kg.

Le stockage des produits doit être effectué dans un endroit sec, à l'abri du soleil, de l'humidité et des températures inférieures à 5°C.

FLEXOMIX 30 dans son emballage d'origine a une durée de conservation de 18 mois.

MISES EN GARDE - NOTES IMPORTANTES

Ne pas ajouter d'eau pour prolonger le temps d'utilisation.

En présence de températures élevées ou de vent, maintenir le remblai humide pour garantir un séchage correct.

Pour les réalisations de grandes surfaces (> 9 m²), prédisposer les joints qui délimitent l'épaisseur totale du traitement.

Les données de préparation et de mise en œuvre se réfèrent à des conditions environnementales normales (température +20°C ; humidité relative 60 %).

CARACTÉRISTIQUES PHYSIQUES ET TECHNIQUES

Spécifications	Valeurs
Aspect	poudre grise
Consistance du mélange	thixotrope
Diamètre maximum de l'agrégat	1,0 mm
Temps de manipulation à +20 °C	20'
Température d'application	de + 5 °C à + 30 °C
Rapport du mélange	100 parties de poudre 16-18 parties de liquide
Poids spécifique	> 1,65 kg/l

Caractéristique	Méthode d'essai	Exigences de prestations UNI EN 1504-3 Classe R3	Performance déclarée (*)	Performance certifiée (**)
Retrait	-	-	contrôlé	-
Résistance à flexion après 1 jour	UNI EN 196-1	-	> 2,5 MPa	-
après 7 jours	UNI EN 196-1	-	> 3,5 MPa	-
après 28 jours	UNI EN 12190	-	> 5,5 MPa	10,4 MPa
Résistance à compression après 28 jours	UNI EN 12190	≥ 25 MPa	> 35 MPa	43,2 MPa
Adhésion au béton	UNI EN 1542	≥ 1,5 MPa	> 1,5 MPa	1,62 MPa
Contenu d'ions chlorure	UNI EN 1015-17	≤ 0,05%	-	0,01%
Module d'élasticité à compression à 28 jours	UNI EN 13412	> 15 GPa	-	20 GPa
Résistance à la carbonatation	UNI EN 13295	dk < béton de contrôle (MC 0,45)	-	conditions requises satisfaites
Coefficient d'absorption capillaire	UNI EN 13057	≤ 0,5 kg*m ⁻² *h ^{-0,5}	< 0,3 kg*m ⁻² *h ^{-0,5}	0,14 kg*m ⁻² *h ^{-0,5}
Compatibilité thermique Partie 1 (adhésion après 50 cycles gel et dégel)	UNI EN 13687-1	≥ 1,5 MPa	-	2,41 MPa
Compatibilité thermique Partie 2 (adhésion après 30 cycles orageux)	UNI EN 13687-2	≥ 1,5 MPa	-	2,71 MPa
Compatibilité thermique Partie 4 (adhésion après 30 cycles thermiques à sec)	UNI EN 13687-4	≥ 1,5 MPa	-	2,50 MPa
Résistance au glissement	UNI EN 13036-4	Classe I: > 40 unités avec essai avec humidité Classe II: > 40 unités avec essai à sec Classe III: > 55 unités avec essai avec humidité	-	Sec: classe II Humide: classe I
Réaction au feu	UNI EN 13501-1	Classification	-	Euroclasse A2

Les données reportées sont obtenues en laboratoire à +20 °C et 60% H.R.

* Prestation des valeurs de seuil garanties par VOLTECO

** Prestation de valeurs certifiées par des organismes tiers accrédités

REGARDEZ LES VIDÉOS ET LES INFORMATIONS COMPLÉMENTAIRES

Fiches de données
de sécurité

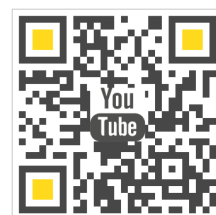
Déclaration de
performance

Rubriques au
cahier des charges

Schémas
techniques et BIM

Déclaration EPD

Vidéo YouTube



SÉCURITÉ

Consulter la Fiche des Données de sécurité correspondante.

	VOLTECO S.p.a Via delle Industrie, 47 - 31050 Ponzano Veneto (I)
	09 DOP 0007 EN 1504-3:2006 1381-CPR-1160 FLEXOMIX 30
	Réparation structurale et non structurale : mortier PCC de réparation pour la restauration du béton, la consolidation structurale et la conservation ou remise en état des passivités
	Réaction au feu: Classe A2,s1-d0 Résistance à la compression: Classe R3 ≥ 25 MPa Contenu d'ions chlorure : $\leq 0,05\%$ Adhérence: $\geq 1,5$ MPa Résistance à la carbonatation: $dk \leq cls$ réf. (MC 0,45) Module d'élasticité: ≥ 15 GPa Adhérence suite à compatibilité thermique: • Partie 1: Cycles gel-dégel: $\geq 1,5$ MPa • Partie 2: Cycles orageux (choc thermique): $\geq 1,5$ MPa • Partie 4: Cycles à sec: $\geq 1,5$ MPa Résistance au glissement: sec classe II; humide classe I Absorption capillaire: $\leq 0,5 \text{ kg} \cdot \text{m}^{-2} \cdot \text{h}^{-0,5}$ Retrait/expansion empêchés: NPD Coefficient d'expansion thermique : NPD Substances dangereuses: Voir SDS

COPYRIGHT

© Copyright Volteco S.p.A. - Tous droits réservés.

Les informations, images et textes contenus dans ce document sont la propriété exclusive de Volteco S.p.A.

Peuvent changer à tout moment sans préavis.

Les dernières versions de ce et d'autres documents (rubriques du cahier des charges, brochures, etc.) sont présentes sur le site www.volteco.com.

En cas de traduction, le texte peut contenir des imperfections techniques et linguistiques.

NOTES LÉGALES

Note pour l'acheteur/installateur:

Le présent document est mis à disposition par la société Volteco S.p.A. à titre purement indicatif et de support pour l'acheteur/applicateur.

Ne tient pas compte des approfondissements nécessaires à effectuer selon le contexte de travail considéré, dont la société Volteco S.p.A. n'est en aucun cas responsable.

Ne modifie pas et n'élargit pas les obligations du producteur Volteco S.p.A.

Elle est susceptible de faire l'objet de modifications dont l'applicateur devra s'enquérir avant chaque application en consultant le site www.volteco.com.

Les précisions ci-dessus s'appliquent également aux informations techniques et commerciales d'avant-vente fournies par le réseau commercial