



# FLEXOMIX 30



ОБНОВЛЯЮЩИЕ РАСТВОРЫ



## ОПИСАНИЕ ПРОДУКТА

FLEXOMIX 30 - это цементный полимер-модифицированный раствор с низким модулем упругости, тиксотропный и волоконно-армированный, обеспечивает объемное восстановление и отделку поверхности бетона или штукатурки одним раствором.

## НАНЕСЕНИЕ ПРОДУКТА

- Поверхностное выравнивание потрескавшихся балок и колонн
- Реконструкция балконов
- Ремонт поверхностных повреждений бетона, таких, как гравийные гнезда, выбоины и т.д.
- Восстановление защитного слоя
- Ремонт бетона и известково-цементной штукатурки
- Выравнивание поверхностей, герметизированных с помощью покрытия PLASTIVO и/или AQUASCUD.

## ПРЕИМУЩЕСТВА

- Высокая герметичность
- Высокая сопротивляемость агрессивному воздействию атмосферных химических агентов
- Низкий модуль упругости в состоянии следовать конструкции компонентов
- Хорошая тиксотропность, позволяющая наносить материал без использования форм или опалубки
- Высокая адгезия к бетону и арматурной сетке
- Оштукатуривание бетонных поверхностей

- Удобнообрабатываемость и быстрота нанесения методом распыления

## ПОДГОТОВКА И ПРИМЕНЕНИЕ

---

### Подготовка поверхностей

Хорошая адгезия FIBROMIX 30 к основаниям зависит от качества подготовки, на которые будет наноситься раствор. Для этого необходимо тщательным образом проделать следующие операции:

- Удалить все видимые загрязнения на поверхности; при необходимости рекомендуется использовать пескоструйный аппарат или выполнить обтёску бучардой
- Удалить любые следы плёнок, смолы или бетона. Обработать поверхность, чтобы она была равномерно шероховатой
- Очистить от ржавчины арматурные стержни, находящиеся на поверхности, и нанесите защитное средство SANOFER (см. соответствующую карту технических данных)
- Тщательно увлажнить основание, оставляя ее влажной до нанесения смеси

### Приготовление раствора

Приготовление теста должно осуществляться по следующему методу:

- Залить в миксер для строительного раствора воду (4÷4,5 л. на мешок, что составляет 16÷18% от веса)
- Медленно добавлять продукт, при этом миксер должен находиться в движении
- Вымешать смесь в течении около 3 минут, затем проверить на удобообрабатываемость, добавить при необходимости небольшое количество воды до получения необходимой удобообрабатываемости(небольшие изменения в количестве воды не влияют на характеристики продукта)
- Дополнительно вымешать полностью ещё в течении 3 минут

В качестве альтернативы возможно смешивание в бетономешалке или планетарном смесителе при соблюдении вышеуказанных инструкций.

### Нанесение

Нанести FLEXOMIX 30 с помощью мастерка или шпателя слоями толщиной не более 2 см; для нанесения более толстого покрытия между нанесениями слоев выждать не менее 60 минут. Рекомендуется придать шероховатость поверхности предыдущего слоя для улучшения адгезии следующего слоя..

В случае нанесения на большие площади предусмотреть использование армирующей сетки, закрепленной к основанию с помощью дюбелей или крепежных элементов CONNETTORE 20 (см. соответствующую карту технических данных).

### Нанесение распылением

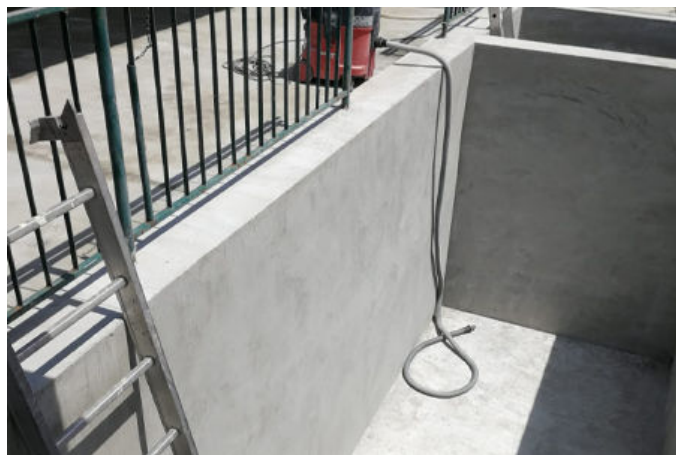
Кроме того, продукт можно наносить с помощью штукатурной машины с выравнивающей насадкой при условии предварительного смешивания продукта (для получения дополнительной информации обращаться в техническую службу Volteco).

В этом случае необходимо соблюдать приведенные выше указания по нанесению.

### Финишная отделка

Отделку с помощью FLEXOMIX 30 можно выполнять губчатой теркой, когда раствор начнет затвердевать.

После выполнения затирки, но не ранее чем по истечении 24 часов после нанесения, на FLEXOMIX 30 могут быть нанесены непосредственно SISTEMA CP, X-LIME (см. соответствующие листы технических характеристик) или подходящий продукт/отделочная система.



Референции на сайте [www.volteco.com](http://www.volteco.com)

## РАСХОД И ВЫХОД ПРОДУКТА

---

16 кг/м<sup>2</sup> на см нанесенной толщины.

Из одного мешка FLEXOMIX 30 получается около 16 л раствора.

## УПАКОВКА И ХРАНЕНИЕ

---

FLEXOMIX 30 поставляется в мешках по 25 кг.

Хранить продукт в сухом месте, защищенном от прямых солнечных лучей и влаги и температур ниже 5 °С.

FLEXOMIX 30 в оригинальной упаковке имеет срок годности 18 месяцев.

## ПРЕДУПРЕЖДЕНИЯ - ВАЖНЫЕ ПРИМЕЧАНИЯ

---

Не добавлять воду для того, чтобы продлить время использования.

В ветреную или жаркую погоду, поддерживать основу влажной, чтобы обеспечить необходимый набор прочности.

Для больших площадей (> 9 м<sup>2</sup>) предусмотреть соединительные швы секторов по всей толщине обработки.

Данные по подготовке и использованию относятся к нормальным условиям окружающей среды (температура +20 °С, относительная влажность 60%).

## ФИЗИЧЕСКИЕ И ТЕХНИЧЕСКИЕ ХАРАКТЕРИСТИКИ

Характеристики	Значения
Внешний вид	серый порошок
Консистенция смеси	тиксотропный
Максимальный совокупный размер	1,0 мм
Время обрабатываемости при +20°С	20'
Рабочая температура	от +5°С и до + 30°С
Соотношение смеси	100 частей порошка 16-18 частей воды
Удельный вес	> 1,65 кг/л

Характеристика	Метод испытания	Эксплуатационные требования UNI EN 1504-3 Класс R3	Заявленные показатели (**)	Сертифицированные показатели (**)
Сжатие	-	-	контролируемое	-
Прочность на изгиб через 1 дн.	UNI EN 196-1	-	> 2,5 МПа	-
через 7 дн.	UNI EN 196-1	-	> 3,5 МПа	-
через 28 дн.	UNI EN 12190	-	> 5,5 МПа	10,4 МПа
Прочность на сжатие по истечению 28 дней	UNI EN 12190	≥ 25 МПа	> 35 МПа	43,2 МПа
Адгезия к бетону	UNI EN 1542	≥ 1,5 мПа	> 1,5 МПа	1,62 МПа
Содержание ионов хлора:	UNI EN 1015-17	≤ 0,05%	-	0,01%
Модуль упругости на сжатие по истечению 28 дней	UNI EN 13412	> 15 ГПа	-	20 ГПа
Устойчивость к карбонизации	UNI EN 13295	dk < контрольный бетон (MC 0,45)	-	удовлетворяет требованиям
Коэффициент капиллярного поглощения	UNI EN 13057	≤ 0,5 кг*м <sup>-2</sup> *ч <sup>-0,5</sup>	< 0,3 кг*м <sup>-2</sup> *ч <sup>-0,5</sup>	0,14 кг*м <sup>-2</sup> *ч <sup>-0,5</sup>
Тепловая совместимость часть 1 (адгезия через 50 циклов замораживания и оттаивания)	UNI EN 13687-1	≥ 1,5 МПа	-	2,41 МПа
Тепловая совместимость часть 2 (адгезия через 30 циклов грозового дождя)	UNI EN 13687-2	≥ 1,5 МПа	-	2,71 МПа
Тепловая совместимость часть 4 (адгезия через 30 циклов смены температуры в сухом состоянии)	UNI EN 13687-4	≥ 1,5 МПа	-	2,50 МПа
Устойчивость к скольжению	UNI EN 13036-4	Класс I >40 единиц при влажных испытаниях Класс II: >40 единиц при сухих испытаниях Класс III: >55 единиц при влажных испытаниях	-	Сухой: класс II Влажный: класс I

Характеристика	Метод испытания	Эксплуатационные требования UNI EN 1504-3 Класс R3	Заявленные показатели (**)	Сертифицированные показатели (**)
Реакция на огонь	UNI EN 13501-1	Классификация	-	Еврокласс A2

Приведённые данные получены в лаборатории при +20 °C и 60% О.В.

\*Показатели пороговых значений, гарантируемых компанией VOLTECO

\*\* Показатели сертифицированных значений независимыми аккредитованными организациями

## СМОТРИТЕ ВИДЕО И ПОЗНАВАТЕЛЬНЫЕ МАТЕРИАЛЫ

Схемы  
Безопасности

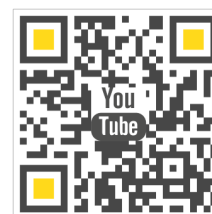
Декларация  
соответствия  
эксплуатационных  
качеств

ПУНКТЫ  
ТЕХНИЧЕСКОГО  
ЗАДАНИЯ

Технические  
схемы и BIM


Декларация EPD

Видео YouTube



## БЕЗОПАСНОСТЬ

Смотреть соответствующий Паспорт безопасности.

 1381	<b>VOLTECO S.p.a</b> Via delle Industrie, 47 - 31050 Ponzano Veneto (I)
<b>09</b> DOP 0007 EN 1504-3:2006 1381-CPR-1160 FLEXOMIX 30	
Структурный и неструктурный ремонт: раствор РСС для восстановительного ремонта бетона, структурное закрепление и сохранение или восстановление пассивности	
Реакция на огонь: Класс A2,s1-d0 Прочность на сжатие: Класс R3 ≥ 25 мПа Содержание ионов хлора: ≤ 0,05% Адгезия: ≥ 1,5 мПа Сопротивляемость карбонизации: dk ≤ cls cc. (MC 0,45) Модуль упругости: ≥ 15 ГПа Адгезия в следствие тепловой совместимости: • Часть 1: Циклы замораживания/оттаивания: ≥ 1,5 мПа • Часть 2: Циклы грозового дождя (термический удар): ≥ 1,5 мПа • Часть 4: Сухие циклы: ≥ 1,5 мПа Устойчивость к скольжению: сухой класс II, влажный класс I Капиллярное поглощение: ≤ 0,5 кг·м <sup>-2</sup> ·ч <sup>0,5</sup> Затрудненная усадка/расширение: NPD Коэффициент теплового расширения: NPD Опасные вещества: См. SDS	

## АВТОРСКИЕ ПРАВА

© Авторское право Volteco S.p.A. - Все права защищены.

Информация, Изображения и текст, содержащиеся в этом документе, являются собственностью Volteco S.p.A. Может измениться в любой момент без предупреждения.

Более обновленные версии данного и других документов (см. спецификации товаров, брошюры и т.д.) даны на сайте [www.volteco.com](http://www.volteco.com).

В случае переведенного текста могут иметься технические или лингвистические неточности.

## ПРАВОВОЕ УВЕДОМЛЕНИЕ

---

Информация для покупателя/установщика:

Настоящий документ предоставлен в распоряжение компанией Volteco S.p.A. и носит консультационный характер для покупателя/установщика.

Не учитывает необходимое подробное изучение каждого случая применения, за которое компания Volteco S.p.A. в любом случае не несёт ответственности.

Не изменяет и не расширяет обязательства производителя Volteco S.p.A.

Подвергается изменениям, при появлении которых, выполняющий работы должен проконсультироваться перед каждым нанесением с сайтом [www.volteco.com](http://www.volteco.com).

На техническую/коммерческую информацию торговой сети до/после продажи распространяются вышеуказанные разъяснения.